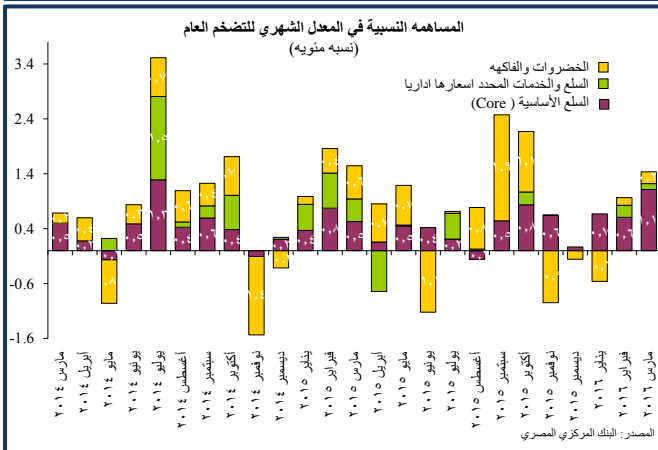
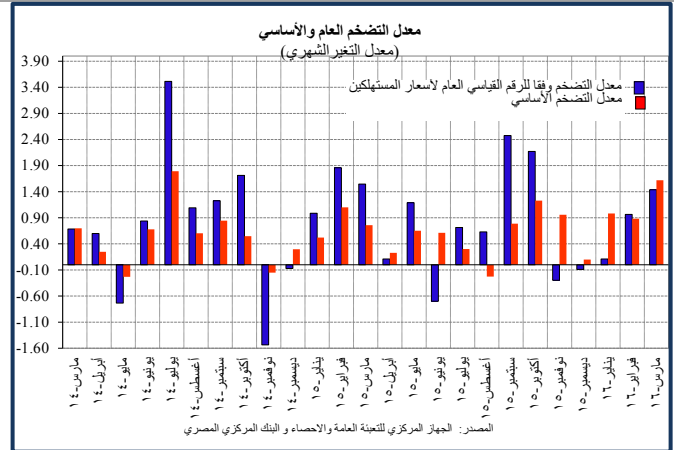
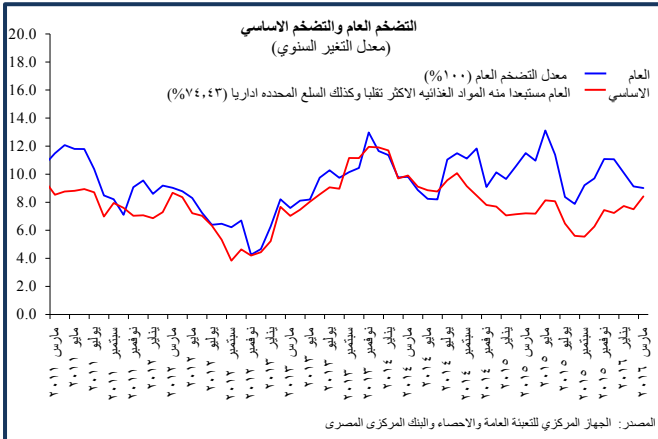




معدل التضخم: العام والأساسي – مارس ٢٠١٦

شهد الرقم القياسي العام لأسعار المستهلكين الذي أعلنه الجهاز المركزي للتعبئة العامة والإحصاء في ١٠ أبريل ٢٠١٦ ارتفاعاً شهرياً قدره ١,٤٤% خلال شهر مارس ٢٠١٦ مقابل ارتفاعاً شهرياً قدره ٠,٩٧% خلال شهر فبراير ٢٠١٦. في حين انخفض المعدل السنوي للتضخم العام إلى ٩,٠٢% في مارس من ٩,١٣% في فبراير، على خلفية تأثير فترة الأساس من العام السابق. ويرجع معظم الارتفاع الشهري إلى ارتفاعات متفاوتة في أسعار السلع الغذائية، فضلاً عن تعديل أسعار الأدوية والمنتجات الصيدلانية. وفي ذات الوقت سجل التضخم الأساسي المعد من قبل البنك المركزي المصري معدلاً شهرياً قدره ١,٦٢% في مارس ٢٠١٦ مقابل معدل قدره ٠,٨٨% في فبراير ٢٠١٦. وارتفع المعدل السنوي للتضخم الأساسي إلى ٨,٤١% في مارس من ٧,٥٠% في فبراير. وفي ذات الوقت سجلت أسعار السلع الاستهلاكية والخدمات الأخرى والخدمات المدفوعة ارتفاعات بدرجات متفاوتة^١.



١- معدل التضخم العام^٢

سجل التضخم العام ارتفاعاً شهرياً بلغ ١,٤٤% في مارس ٢٠١٦ مقابل ارتفاعاً شهرياً قدره ٠,٩٧% في فبراير ٢٠١٦، ويعتبر هذا المعدل أعلى من متوسط المعدلات الشهرية المسجلة خلال شهرى يناير وفبراير من عام ٢٠١٦ والبالغ ٠,٥٤%. في حين انخفض المعدل السنوي للتضخم العام إلى ٩,٠٢% في مارس من ٩,١٣% في فبراير، على خلفية تأثير فترة الأساس من العام السابق.

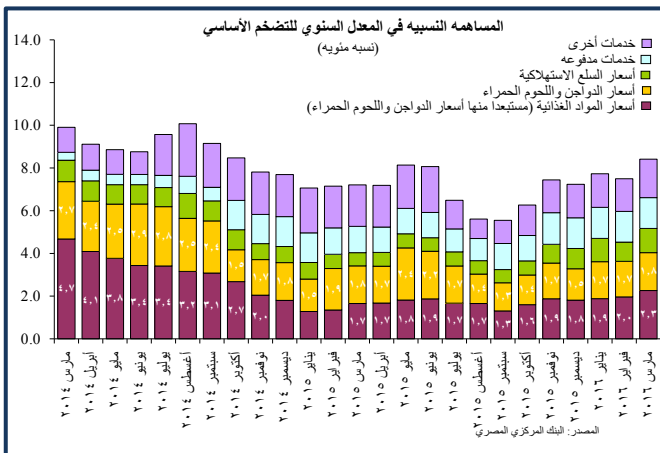
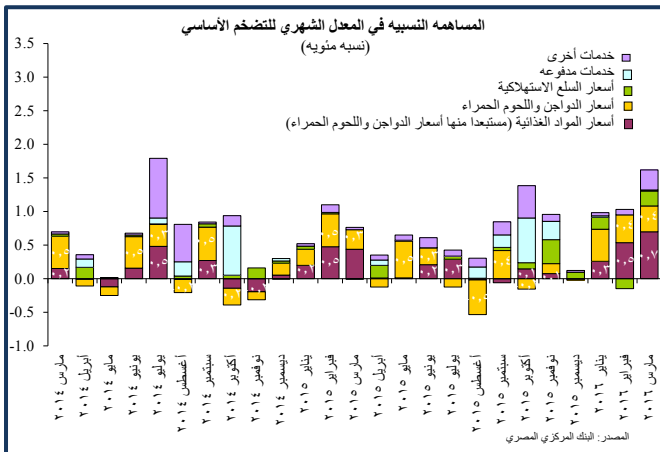
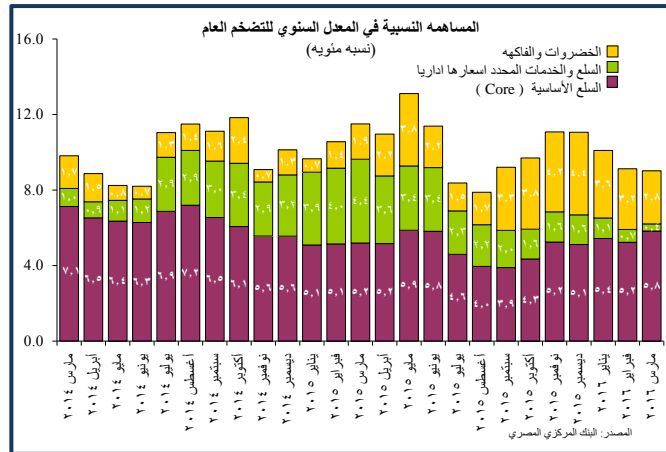
- ارتفعت أسعار السلع والخدمات المحددة إدارياً بنسبة ٠,٥٨% في مارس لتساهم بنسبة ٠,١١ نقطة مئوية في المعدل الشهري للتضخم العام. وتأتى التطورات الشهرية على خلفية ارتفاع أسعار الأدوية والمنتجات الصيدلانية بنسبة ٧,٤٤%.
- ارتفعت أسعار الخضروات والفاكهة الطازجة في شهر مارس بنسبة بلغت ١,٢٦% و ٣,٧٤% على الترتيب. وقد ساهما مجتمعين بنسبة بلغت ٠,٢٢ نقطة مئوية في المعدل الشهري للتضخم العام.
- ارتفعت أسعار الدواجن واللحوم الحمراء بنسبة ١,٨٠% و ٢,٣١% على الترتيب. وقد ساهما مجتمعين بنسبة قدرها ٠,٢٦ نقطة مئوية في المعدل الشهري للتضخم العام.

يقوم الجهاز المركزي للتعبئة العامة والإحصاء بنشر ثلاث سلاسل لمعدل التضخم وفقاً لأسعار المستهلكين: ١- معدل التضخم لأسعار المستهلكين للحضر والذي يتضمن القاهرة والإسكندرية والمناطق الحضرية في الوجه البحري والوجه القبلي ومدن القناة والمحافظات الحدودية ٢- معدل التضخم لأسعار المستهلكين للريف ٣- معدل التضخم لأسعار المستهلكين لكل المناطق. والجدير بالذكر أن الرقم الوارد في هذا التحليل هو الخاص بمعدل التضخم لأسعار المستهلكين للحضر.

التغير الشهري في كل من الرقم القياسي العام لأسعار المستهلكين والتضخم الأساسي فيما بين سبتمبر ٢٠٠٩ ويوليه ٢٠١٠ ليس مطابقاً بالضبط للأرقام السالف ذكرها في التحليل الشهري للتضخم في الفترات السابقة نظراً لتغيير الأوزان المنسوبة إلى المجموعات المختلفة داخل السلة بسبب إحلال السلسلة التاسعة محل السلسلة الثامنة بدءاً من أغسطس ٢٠٠٩. (لمزيد من التفاصيل أنظر المرفق الفني المنشور في التحليل الشهري للتضخم لشهر أغسطس ٢٠١١).

شهرى يناير وفبراير من عام ٢٠١٦ والبالغ ٠,٩٣% وارتفع المعدل السنوي للتضخم الأساسي إلى ٨,٤١% فى مارس من ٧,٥٠% فى فبراير.

ويرجع معظم التغير الشهري فى التضخم الأساسي الى ارتفاع أسعار السلع الغذائية المذكورة أعلاه لتساهم بنسبة قدرها ١,٠٨ نقطة مئوية فى المعدل الشهري للتضخم الأساسي. فضلا عن ارتفاع أسعار السلع الاستهلاكية والخدمات الأخرى والخدمات المدفوعة بدرجات متفاوتة لتساهم بنسبة قدرها ٠,٥٤ نقطة مئوية فى المعدل الشهري للتضخم الأساسي.



ارتفعت أسعار الأسماك والأطعمة البحرية بنسبة ٤,٢٣%، لتساهم بنسبة قدرها ٠,١٣ نقطة مئوية فى المعدل الشهري للتضخم العام.

سجلت أسعار البيض انخفاضا بنسبة ٣,٢٦%، لتساهم بنسبة سلبية قدرها ٠,٠٧ نقطة مئوية فى المعدل الشهري للتضخم العام.

سجلت أسعار السلع الغذائية الأخرى، بما فيها الأرز والزيبد المستورد والسمن الصناعى والمكرونه والجبن ومنتجات المخازن واللحوم المجمدة والمصنعة والشاى زيادات متفاوتة، لتساهم بنسبة ٠,٤٢ نقطة مئوية فى المعدل الشهري للتضخم.

سجلت أسعار الخدمات الأخرى ارتفاعا بنسبة ١,١٩%، لتساهم بـ ٠,٢٠ نقطة مئوية فى المعدل الشهري للتضخم العام. وذلك على خلفية زيادة أسعار خدمات المطاعم والمقاهي ورحلات الحج والعمرة.

سجلت أسعار السلع الاستهلاكية ارتفاعا بنسبة ١,٤٠%، لتساهم بنسبة قدرها ٠,١٥ نقطة مئوية فى المعدل الشهري للتضخم العام. وذلك على خلفية زيادة أسعار العديد من السلع الاستهلاكية وأهمها الأجهزة المنزلية والمنتجات الدوائية والصيدلانية والسيارات وقطع الغيار.

سجلت أسعار الخدمات المدفوعة ارتفاعا طفيفا بنسبة ٠,١٩%، لتساهم بنسبة قدرها ٠,٠١ نقطة مئوية فى المعدل الشهري للتضخم العام. وذلك على خلفية ارتفاع أجر البواب.

٢- معدل التضخم الأساسي^٢

سجل التضخم الأساسي المعد من قبل البنك المركزي المصري معدلاً شهريا قدره ١,٦٢% فى مارس ٢٠١٦ مقابل معدلا شهريا قدره ٠,٨٨% فى فبراير ٢٠١٦، ويأتى ذلك المعدل أعلى من متوسط المعدلات الشهرية المسجلة خلال



جدول 1: المستهلكين لأسعار الاساسي للرقم المكونة العنصر كل توييب(Core)

الشراب الطعام	الاستهلاكية السلع	المدفوعة الخدمات	اخرى الخدمات
والخبز الحبوب	الملابس	الملابس وتأجير وإصلاح تنظيف خدمات القدم وغطية	جديد قانون العادى الإيجار
اللحوم	الأقمشة	وإصلاحه المسكن لصيانة الخاصة الخدمات والجنائزى كالبواب الاخرى الخدمات	المحتسب إيجار المسكن
البحرية والماكولات الأسماك والبيض والجبن اللبن والدهون الزيوت	القدم أغطية وإصلاحه المسكن لصيانة اللازمة المواد والتجهيزات الأثاث	خادمة اجر/ كامل ليوم طبخ المنزلية الأجهزة إصلاح	المستشفيات خدمات النقل خدمات
الجافة الفاكهة	الاخرى الارضيات و اغطية السجاد	والصورة الصوت معدات وإصلاح صيانة	المحمول والتليفون الانترنت خدمات والرياضية الترفيهية الخدمات
والمعالجة المحفوظة الخضروات الجافة الخضروات(الجافة البقول)	المنزلية المفروشات المنزلية الأجهزة	الأطباء اتعاب الشخصي النقل معدات وإصلاح صيانة	الثقافية الخدمات والعمرة الحج رحلات
السكرية والأغذية السكر أخرى غذائية منتجات المشروبات	المنزلية والأدوات المائدة وأدوات الزجاجية الأدوات والحدائق المنازل ومعدات الأدوات المنزلية النظافة مواد معمرة غير أخرى منزلية أصناف المركبات شراء الشخصي النقل معدات ومستلزمات الغيار قطع وشحومات زيوت والفاكس الهاتف خدمات معدات ومتعلقاتها الأخرى الترفيهية والمعدات الأصناف التصوير ومعدات والصورة الصوت معدات المصنفة غير الشخصية الادوات شخصية أمتعة الكتب الرسم ومواد الكتابية الأدوات الطبية والمعدات والأجهزة المنتجات	خصوصية دروس الشعر وقص الحلاقة	شبابها وما والمقاهي المطاعم الفنادق خدمات الخاص التعليم



جدول ٢: الأرقام القياسية لأسعار المستهلكين ومكوناتها الرئيسية^{١/}

الأوزان كنسبة مئوية ^{٢/}	مارس ٢٠١٥	مارس ٢٠١٦	مارس ٢٠١٦	مارس ٢٠١٦	التغير كنسبة مئوية
	يناير ٢٠١٠ = ١٠٠				
الرقم العام	١٠٠,٠٠	١٦١,٥١	١٧٦,٠٧	١,٤٤	٩,٠٢
الطعام والمشروبات	٣٩,٩٢	١٨٧,٧٣	٢١٠,٤١	٢,٠٣	١٢,٠٨
الدخان والمكيفات	٢,١٩	٣١٤,٥٧	٣١٦,٦٠	٠,٠٠	٠,٦٥
الملابس والأحذية	٥,٤١	١١٩,٠٠	١٢٧,٢٠	٠,٠٠	٦,٩٠
المسكن والمياه والكهرباء والغاز والوقود	١٨,٣٧	١٣٠,٦٥	١٣٠,٨٢	٠,٠٨	٠,١٣
الأثاث والتجهيزات والمعدات المنزلية والصيانة	٣,٧٧	١٣٨,٨٤	١٥٣,٥٥	٠,٣١	١٠,٦٠
الرعاية الصحية	٦,٣٣	١٣١,١٧	١٤٩,٢٦	٤,١٤	١٣,٧٩
النقل والمواصلات	٥,٦٨	١٣٧,٨٤	١٤١,٥٠	٠,٥٠	٢,٦٦
الاتصالات السلكية واللاسلكية	٣,١٢	٩٦,٨٥	٩٦,٨٥	٠,٠٠	٠,٠٠
الثقافة والترفيه	٢,٤٣	١٦٤,٠١	١٨٢,٨٥	٠,٤٩	١١,٤٨
التعليم	٤,٦٣	١٩٦,٩٣	٢١٩,٠١	٠,٠٠	١١,٢١
المطاعم والفنادق	٤,٤٣	١٧١,٨٠	٢٠٣,٦٩	٣,٧٨	١٨,٥٦
السلع والخدمات المتنوعة	٣,٧٣	١١١,٣٣	١١٦,٣٩	٠,٥٤	٤,٥٥
إجماليات مختارة					
الخضروات والفاكهة ^{٣/}	٦,٩٠	٢٥٨,٣١	٣٢٤,٠٣	١,٧١	٢٥,٤٤
السلع والخدمات المحدد أسعارها إدارياً	١٨,٦٦	١٧٠,٣٤	١٧٣,٥٩	٠,٥٨	١,٩١
الطعام مستبعداً منه الخضروات والفاكهة	٣١,٠٨	١٧٧,٣٢	١٩١,٨٥	٢,٢١	٨,١٩
السلع الاستهلاكية	١٤,٤٨	١٢٤,٠٣	١٣٢,٨١	١,٤٠	٧,٠٨
الخدمات المدفوعة	٥,٨٧	١٥٦,٦٨	١٨٤,٢٠	٠,١٩	١٧,٥٧
الخدمات الأخرى	٢٣,٠٠	١٢٨,٧٧	١٣٧,٥٣	١,١٣	٦,٨٠
الرقم الأساسي (Core)	٧٤,٤٣	١٥٠,٣٢	١٦٢,٩٧	١,٦٢	٨,٤١

١/ الجهاز المركزي للتعبئة العامة والإحصاء والبنك المركزي المصري

٢/ الأوزان المستخدمة في إعداد الرقم القياسي العام لأسعار المستهلكين من نتائج بحث الدخل والإنفاق والاستهلاك لعام ٢٠٠٨/٢٠٠٩

٣/ مستبعد منها البقول الجافة وفاكهة جافة وخضروات محفوظة ومعالجة.