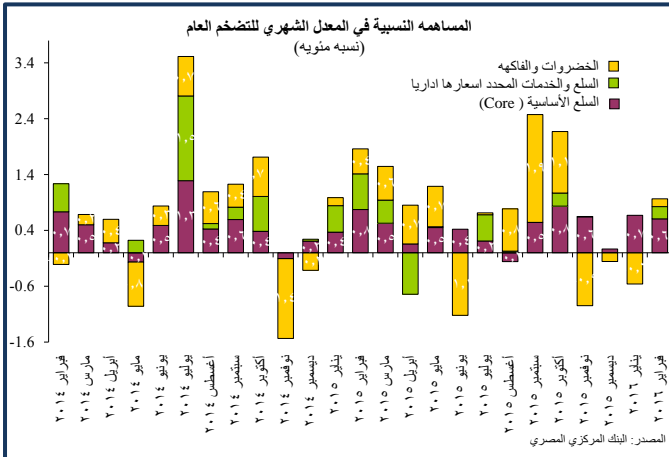
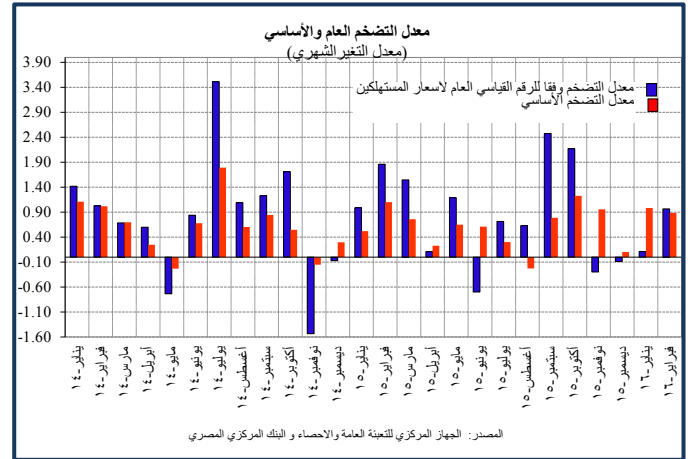
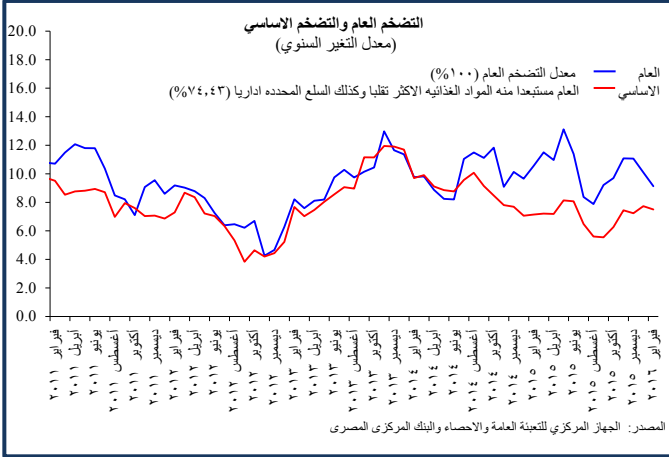




## معدل التضخم: العام والأساسي – فبراير ٢٠١٦

شهد الرقم القياسي العام لأسعار المستهلكين الذي أعلنه الجهاز المركزي للتعبئة العامة والإحصاء في ١٠ مارس ٢٠١٦ ارتفاعاً شهرياً قدره ٠,٩٧% خلال شهر فبراير ٢٠١٦ مقابل ارتفاعاً شهرياً قدره ٠,١١% خلال شهر يناير ٢٠١٦. في حين انخفض المعدل السنوي للتضخم العام إلى ٩,١٣% في فبراير من ١٠,١٠% في يناير، على خلفية تأثير فترة الأساس من العام السابق. ويرجع معظم الارتفاع الشهري إلى ارتفاعات متفاوتة في أسعار السلع الغذائية، فضلاً عن تعديل أسعار استهلاك المياه المحددة إدارياً، وقد حدّ من ذلك جزئياً تراجع أسعار الملابس الجاهزة. وفي ذات الوقت سجل التضخم الأساسي المعد من قبل البنك المركزي المصري معدلاً شهرياً قدره ٠,٨٨% في فبراير ٢٠١٦ مقابل معدل قدره ٠,٩٨% في يناير ٢٠١٦. وانخفض المعدل السنوي للتضخم الأساسي إلى ٧,٥٠% في فبراير من ٧,٧٣% في يناير. وفي ذات الوقت سجلت أسعار الخدمات الأخرى ارتفاعاً وظلت أسعار الخدمات المدفوعة دون تغيير، في حين انخفضت أسعار السلع الاستهلاكية<sup>١</sup>.



### ١- معدل التضخم العام<sup>٢</sup>

سجل التضخم العام ارتفاعاً شهرياً بلغ ٠,٩٧% في فبراير ٢٠١٦ مقابل ارتفاعاً شهرياً طفيفاً قدره ٠,١١% في يناير ٢٠١٦، ويعتبر هذا المعدل أقل من متوسط المعدلات الشهرية المسجلة خلال عام ٢٠١٥ والبالغ ٠,٨٨%. في حين انخفض المعدل السنوي للتضخم العام إلى ٩,١٣% في فبراير من ١٠,١٠% في يناير، على خلفية تأثير فترة الأساس من العام السابق.

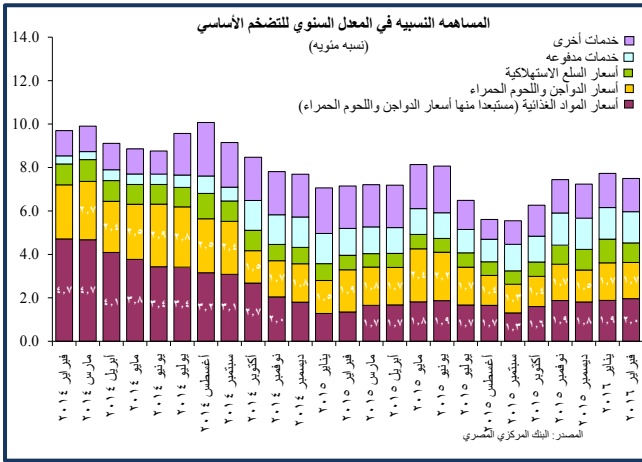
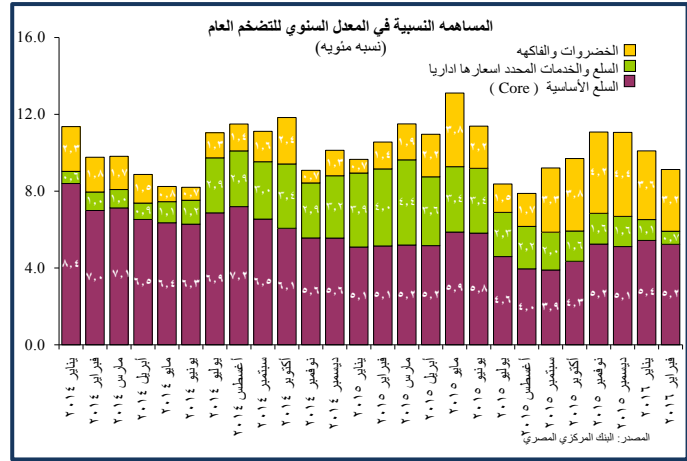
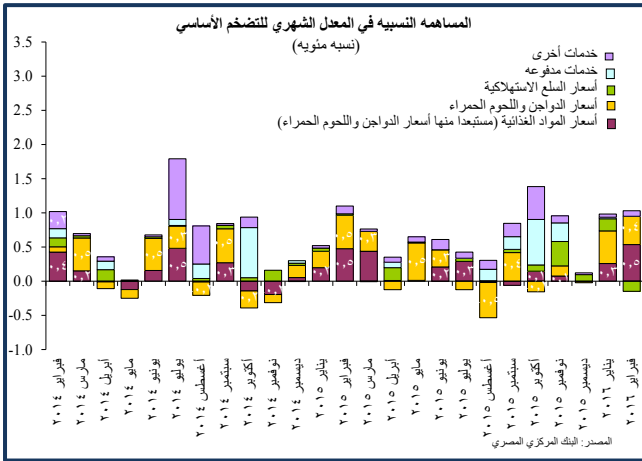
ارتفعت أسعار السلع والخدمات المحددة إدارياً بنسبة ١,١٩% في فبراير لتساهم بنسبة ٠,٢٢ نقطة مئوية في المعدل الشهري للتضخم العام. وتأتى التطورات الشهرية على خلفية ارتفاع أسعار استهلاك المياه بنسبة ٢٧,٥٦%، ورسوم استخراج أوراق رسمية بنسبة ٥,٠%.

ارتفعت أسعار الخضروات والفاكهة الطازجة في شهر فبراير بنسبة بلغت ١,١٦% و ٠,٧٧% على الترتيب. وقد ساهما مجتمعين بنسبة بلغت ٠,١٤ نقطة مئوية في المعدل الشهري للتضخم العام.

ارتفعت أسعار الدواجن واللحوم الحمراء في فبراير بنسبة ٥,٤٦% و ٠,١٦% على الترتيب. وقد ساهما مجتمعين بنسبة قدرها ٠,٢٨ نقطة مئوية في المعدل الشهري للتضخم العام.

<sup>١</sup> يقوم الجهاز المركزي للتعبئة العامة والإحصاء بنشر ثلاث سلاسل لمعدل التضخم وفقاً لأسعار المستهلكين: ١- معدل التضخم لأسعار المستهلكين للحضر والذي يتضمن القاهرة والإسكندرية والمناطق الحضرية في الوجه البحري والوجه القبلي ومدن القتال والمحافظات الحدودية ٢- معدل التضخم لأسعار المستهلكين للريف ٣- معدل التضخم لأسعار المستهلكين لكل المناطق. والجدير بالذكر أن الرقم الوارد في هذا التحليل هو الخاص بمعدل التضخم لأسعار المستهلكين للحضر.

<sup>٢</sup> التغيير الشهري في كل من الرقم القياسي العام لأسعار المستهلكين والتضخم الأساسي فيما بين سبتمبر ٢٠٠٩ و يوليو ٢٠١٠ ليس مطابقاً بالضبط للأرقام السالف ذكرها في التحليل الشهري للتضخم في الفترات السابقة نظراً لتغيير الأوزان المنسوبة إلى المجموعات المختلفة داخل السلة بسبب إحلال السلسلة التاسعة محل السلسلة الثامنة بدءاً من أغسطس ٢٠٠٩. (لمزيد من التفاصيل أنظر المرفق الفني المنشور في التحليل الشهري للتضخم لشهر أغسطس ٢٠١١).



ارتفعت أسعار الأسماك والأطعمة البحرية بنسبة ١,٠٧% في شهر فبراير، لتساهم بنسبة قدرها ٠,٠٣ نقطة مئوية في المعدل الشهري للتضخم العام.

سجلت أسعار السلع الغذائية الأخرى في شهر فبراير، بما فيها الأرز والزبد البلدي وزيت الطعام والقمح ودقيق القمح والذرة والسكر والبقول والقهوة زيادات متفاوتة، لتساهم بنسبة ٠,٣٤ نقطة مئوية في المعدل الشهري للتضخم.

سجلت أسعار الخدمات الأخرى ارتفاعا بنسبة ٠,٣١% في فبراير، لتساهم بـ ٠,٠٦ نقطة مئوية في المعدل الشهري للتضخم العام. وذلك على خلفية زيادة أسعار خدمات المطاعم. بينما ظلت أسعار الخدمات المدفوعة دون تغيير.

سجلت أسعار السلع الاستهلاكية انخفاضا بنسبة ٠,٩٢% في فبراير، لتساهم بنسبة سالبة قدرها ٠,١٠ نقطة مئوية في المعدل الشهري للتضخم العام. وذلك على خلفية زيادة أسعار الملابس الجاهزة، حدّ منها ارتفاع أسعار الأدوات الزجاجية وأدوات المائدة والأدوات المنزلية والثلاجات.

بنسبة قدرها ٠,٠٨ نقطة مئوية في المعدل الشهري للتضخم الأساسي. في حين انخفضت أسعار السلع الاستهلاكية لتساهم بنسبة سالبة قدرها ٠,١٥ نقطة مئوية في المعدل الشهري للتضخم الأساسي.

## ٢- معدل التضخم الأساسي<sup>٢</sup>

سجل التضخم الأساسي المعد من قبل البنك المركزي المصري معدلاً شهرياً قدره ٠,٨٨% في فبراير ٢٠١٦ مقابل معدلاً شهرياً قدره ٠,٩٨% في يناير ٢٠١٦، ويأتي ذلك المعدل أعلى من متوسط المعدلات الشهرية المسجلة خلال عام ٢٠١٥ والبالغ ٠,٥٨%. وانخفض المعدل السنوي للتضخم الأساسي إلى ٧,٥٠% في فبراير من ٧,٧٣% في يناير.

ويرجع معظم التغير الشهري في التضخم الأساسي إلى ارتفاع أسعار السلع الغذائية المذكورة أعلاه لتساهم بنسبة قدرها ٠,٩٥ نقطة مئوية في المعدل الشهري للتضخم الأساسي. فضلا عن ارتفاع أسعار الخدمات الأخرى لتساهم



جدول 1 : تيوب كل العناصر المكونة للرقم الاساسي لأسعار المستهلكين (Core)

الخدمات الأخرى	الخدمات المدفوعة	السلع الاستهلاكية	الطعام والشراب
الإيجار العادي قانون جديد	خدمات تنظيف وإصلاح وتأجير الملابس واعطية القدم	الملابس	الحبوب والخبز
إيجار المسكن المحتسب	الخدمات الخاصة لصيانة المسكن وإصلاحه	الأقمشة	اللحوم
خدمات المستشفيات	الخدمات الأخرى كالبواب والجنائني	أعطية القدم	الأسماك والماكولات البحرية
خدمات النقل	اجر خادمة / طباح ليوم كامل	المواد اللازمة لصيانة المسكن وإصلاحه	اللبن والجبن والبيض
خدمات الانترنت والتليفون المحمول	إصلاح الأجهزة المنزلية	الأثاث والتجهيزات	الزيوت والدهون
الخدمات الترفيهية والرياضية	صيانة وإصلاح معدات الصوت والصورة	السجاد واعطية الارضيات الأخرى	الفاكهة الجافة
الخدمات الثقافية	اتعاب الاطباء	المفروشات المنزلية	الخضروات المحفوظة والمعالجة
رحلات الحج والعمرة	صيانة وإصلاح معدات النقل الشخصي	الأجهزة المنزلية	الخضروات الجافة (البقول الجافة)
المطاعم والمقاهي وما شابهها	دروس خصوصية	الأدوات الزجاجية وأدوات المائدة والأدوات المنزلية	السكر والأغذية السكرية
خدمات الفنادق	الحلاقة وقص الشعر	الأدوات ومعدات المنازل والحدائق	منتجات غذائية أخرى
التعليم الخاص		مواد النظافة المنزلية	المشروبات
		أصناف منزلية أخرى غير معمرة	
		شراء المركبات	
		قطع الغيار ومستلزمات معدات النقل الشخصي	
		زيوت وشمومات	
		معدات خدمات الهاتف والفاكس	
		الأصناف والمعدات الترفيهية الأخرى ومتعلقاتها	
		معدات الصوت والصورة ومعدات التصوير	
		الأدوات الشخصية غير المصنفة	
		أمتعة شخصية	
		الكتب	
		الأدوات الكتابية ومواد الرسم	
		المنتجات والأجهزة والمعدات الطبية	



جدول ٢: الأرقام القياسية لأسعار المستهلكين ومكوناتها الرئيسية<sup>١/</sup>

الأوزان كنسبية مئوية <sup>٢/</sup>	فبراير ٢٠١٥	فبراير ٢٠١٦	يناير ٢٠١٦ = ١٠٠	فبراير ٢٠١٦ إلى يناير ٢٠١٦	فبراير ٢٠١٦ إلى فبراير ٢٠١٥	التغير كنسبة مئوية
الرقم العام	١٠٠,٠٠	١٥٩,٠٥	١٧٣,٥٨	٠,٩٧	٩,١٣	
الطعام والمشروبات	٣٩,٩٢	١٨٣,٣٠	٢٠٦,٢٤	١,٦٨	١٢,٥١	
الدخان والمكيفات	٢,١٩	٣١٤,٥٧	٣١٦,٦٠	٠,٠٠	٠,٦٥	
الملابس والأحذية	٥,٤١	١١٩,٠٠	١٢٧,٢٠	٢,٨٥	٦,٩٠	
المسكن والمياه والكهرباء والغاز والوقود	١٨,٣٧	١٢٧,٠٨	١٣٠,٧١	١,٥١	٢,٨٦	
الأثاث والتجهيزات والمعدات المنزلية والصيانة	٣,٧٧	١٣٨,٨٤	١٥٣,٠٨	٠,٣٠	١٠,٢٥	
الرعاية الصحية	٦,٣٣	١٣١,١٧	١٤٣,٣٢	٠,٠٠	٩,٢٦	
النقل والمواصلات	٥,٦٨	١٣٧,٨٢	١٤٠,٧٩	٠,٠٠	٢,١٥	
الاتصالات السلكية واللاسلكية	٣,١٢	٩٦,٨٥	٩٦,٨٥	٠,٠٠	٠,٠٠	
الثقافة والترفيه	٢,٤٣	١٦٤,٠١	١٨١,٩٥	٠,٠٤	١٠,٩٤	
التعليم	٤,٦٣	١٩٦,٩٣	٢١٩,٠١	٠,٠٠	١١,٢١	
المطاعم والفنادق	٤,٤٣	١٧٠,٩٥	١٩٦,٢٨	١,١٢	١٤,٨٢	
السلع والخدمات المتنوعة	٣,٧٣	١١١,٥٠	١١٥,٧٧	٠,٧٢	٣,٨٣	
إجماليات مختارة						
الخضروات والفاكهة <sup>٣/</sup>	٦,٩٠	٢٤٤,٤١	٣١٨,٦٠	١,٠٩	٣٠,٣٥	
السلع والخدمات المحدد أسعارها إداريا	١٨,٦٦	١٦٦,٨٢	١٧٢,٥٩	١,١٩	٣,٤٦	
الطعام مستبعداً منه الخضروات والفاكهة	٣١,٠٨	١٧٤,٧٢	١٨٧,٦٩	١,٩٦	٧,٤٢	
السلع الاستهلاكية	١٤,٤٨	١٢٤,٠٧	١٣٠,٩٧	٠,٩٢	٥,٥٦	
الخدمات المدفوعة	٥,٨٧	١٥٦,٦٨	١٨٣,٨٥	٠,٠٠	١٧,٣٥	
الخدمات الأخرى	٢٣,٠٠	١٢٨,٦٠	١٣٥,٩٩	٠,٣١	٥,٧٤	
الرقم الأساسي (Core)	٧٤,٤٣	١٤٩,١٩	١٦٠,٣٨	٠,٨٨	٧,٥٠	

١/ الجهاز المركزي للتعينة العامة والإحصاء والبنك المركزي المصري

٢/ الأوزان المستخدمة في إعداد الرقم القياسي العام لأسعار المستهلكين من نتائج بحث الدخل والأنفاق والاستهلاك لعام ٢٠٠٨/٢٠٠٩

٣/ مستبعد منها البقول الجافة وفاكهة جافة وخضروات محفوظة ومعالجة.