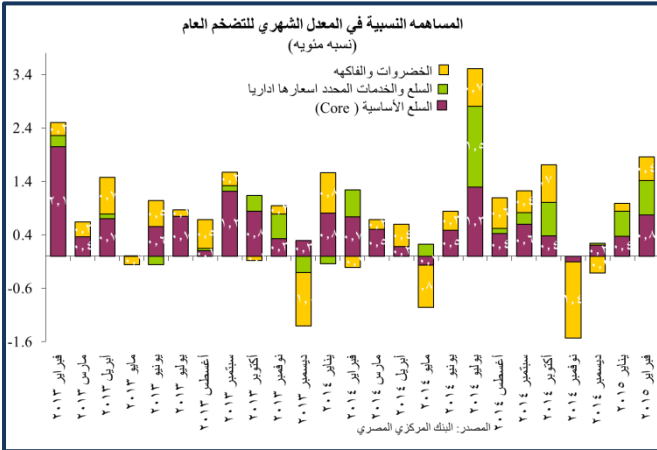
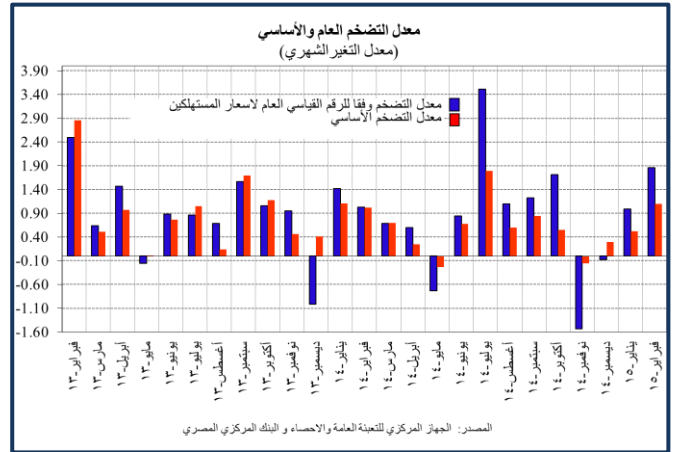
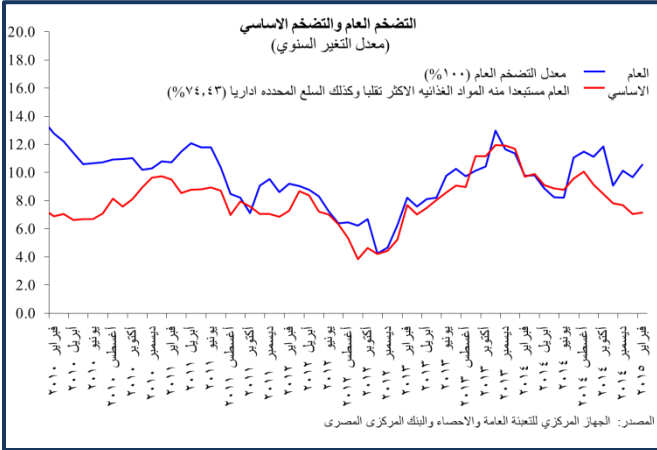




## معدل التضخم: العام والأساسي – فبراير ٢٠١٥

شهد الرقم القياسي العام لأسعار المستهلكين الذي أعلنه الجهاز المركزي للتعبئة العامة والإحصاء في ١٠ مارس ٢٠١٥ ارتفاعاً شهرياً قدره ١,٨٦% خلال شهر فبراير ٢٠١٥ مقابل ارتفاعاً شهرياً قدره ٠,٩٩% خلال شهر يناير. وارتفع المعدل السنوي للتضخم العام إلى ١٠,٥٦% في فبراير من ٩,٦٦% في يناير. ويرجع معظم التطور الشهري إلى استمرار ارتفاع أسعار أسطوانات البوتاجاز بسبب اختناقات التوزيع والتي أدت إلى نقص المعروض بالإضافة إلى تعديل أسعار السجائر المحددة إدارياً، وكذا ارتفاع أسعار الخضروات الطازجة، وأسعار سلع غذائية أخرى أهمها الدواجن والبيض. وفي ذات الوقت سجل التضخم الأساسي المعدل قبل البنك المركزي المصري معدلاً شهرياً قدره ١,١٠% في فبراير ٢٠١٥ مقابل معدل قدره ٠,٥٢% في يناير. وارتفع المعدل السنوي للتضخم الأساسي إلى ٧,١٥% في فبراير من ٧,٠٦% في يناير. وفي ذات الوقت سجلت أسعار السلع الاستهلاكية والخدمات الأخرى ارتفاعاً طفيفاً، في حين ظلت أسعار الخدمات المدفوعة دون تغيير.



### ١- معدل التضخم العام ٢

سجل التضخم العام ارتفاعاً شهرياً بلغ ١,٨٦% في فبراير ٢٠١٥ مقابل ارتفاعاً شهرياً قدره ٠,٩٩% في يناير، ويعتبر هذا المعدل أعلى من متوسط المعدلات الشهرية المسجلة خلال عام ٢٠١٤ وبالبلغ ٠,٨١%. ارتفع المعدل السنوي للتضخم العام إلى ١٠,٥٦% في فبراير من ٩,٦٦% في يناير.

- ارتفعت أسعار السلع والخدمات المحددة إدارياً بنسبة ٣,٣١% في فبراير ٢٠١٥ لتساهم بنسبة ٠,٦٤ نقطة مئوية في المعدل الشهري للتضخم العام. لتفسر حوالي ثلث الزيادة الشهرية، وتأتي التطورات الشهرية على خلفية استمرار ارتفاع أسعار إسطوانات البوتاجاز بنسبة ١٦,٦% في فبراير، حيث أن اختناقات التوزيع أدت إلى نقص المعروض، بالإضافة إلى تعديل أسعار السجائر المحلية والمستوردة والتي ارتفعت بنسب ١١,٤% و ١٠,٢% على الترتيب.

- ارتفعت أسعار الخضروات الطازجة بنسبة ٥,٠٥% في شهر فبراير، وسجلت أسعار الفاكهة الطازجة ارتفاعاً قدره ١,٥٧%. وقد ساهما مجتمعين بنسبة بلغت ٠,٤٥ نقطة مئوية في المعدل الشهري للتضخم العام.

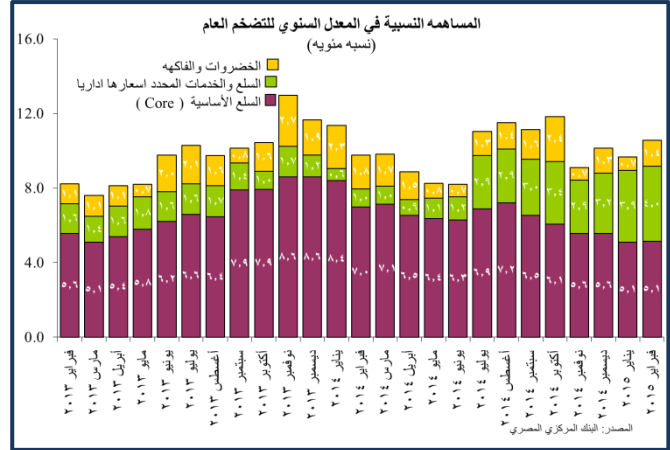
١ يقوم الجهاز المركزي للتعبئة العامة والإحصاء بنشر ثلاث سلاسل لمعدل التضخم وفقاً لأسعار المستهلكين: ١- معدل التضخم لأسعار المستهلكين للحضر والذي يتضمن القاهرة والإسكندرية والمناطق الحضرية في الوجه البحري والوجه القبلي ومدن القناة والمحافظات الحدودية ٢- معدل التضخم لأسعار المستهلكين للريف ٣- معدل التضخم لأسعار المستهلكين لكل المناطق. والجدير بالذكر أن الرقم الوارد في هذا التحليل هو الخاص بمعدل التضخم لأسعار المستهلكين للحضر.

٢ التغير الشهري في كل من الرقم القياسي العام لأسعار المستهلكين والتضخم الأساسي فيما بين سبتمبر ٢٠٠٩ ويوليه ٢٠١٠ ليس مطابقاً بالضبط للأرقام السالف ذكرها في التحليل الشهري للتضخم في الفترات السابقة نظراً لتغيير الأوزان المنسوبة إلى المجموعات المختلفة داخل السلة بسبب إحلال السلسلة التاسعة محل السلسلة الثامنة بدءاً من أغسطس ٢٠٠٩. (لمزيد من التفاصيل أنظر المرفق الفني المنشور في التحليل الشهري للتضخم لشهر أغسطس ٢٠١١).

## ٢- معدل التضخم الأساسي

سجل التضخم الأساسي المعد من قبل البنك المركزي المصري معدلاً شهرياً قدره ١,١٠% في فبراير ٢٠١٥ مقابل معدلاً شهرياً قدره ٠,٥٢% في يناير. وارتفع المعدل السنوي للتضخم الأساسي إلى ٧,١٥% في فبراير من ٧,٠٦% في يناير.

ويرجع معظم التغير الشهري في التضخم الأساسي إلى ارتفاع أسعار السلع الغذائية المذكور أعلاه والذي ساهم بنسبة قدرها ٠,٩٧ نقطة مئوية في المعدل الشهري للتضخم الأساسي. بالإضافة إلى ارتفاع أسعار السلع الاستهلاكية والخدمات الأخرى لتساهم بنسبة قدرها ٠,١٣ نقطة مئوية في المعدل الشهري للتضخم الأساسي.



- ارتفعت أسعار الدواجن بنسبة ٦,٩٨% في فبراير، لتساهم بنسبة قدرها ٠,٣٤ نقطة مئوية في المعدل الشهري للتضخم العام، في حين ظلت أسعار اللحوم الحمراء دون تغيير.

- ارتفعت أسعار الأسماك والأطعمة البحرية بنسبة ١,٢٠% في شهر فبراير، لتساهم بنسبة قدرها ٠,٠٤ نقطة مئوية في المعدل الشهري للتضخم العام.

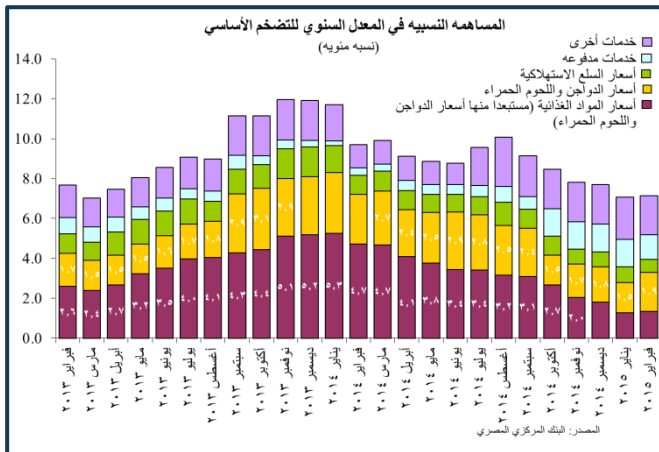
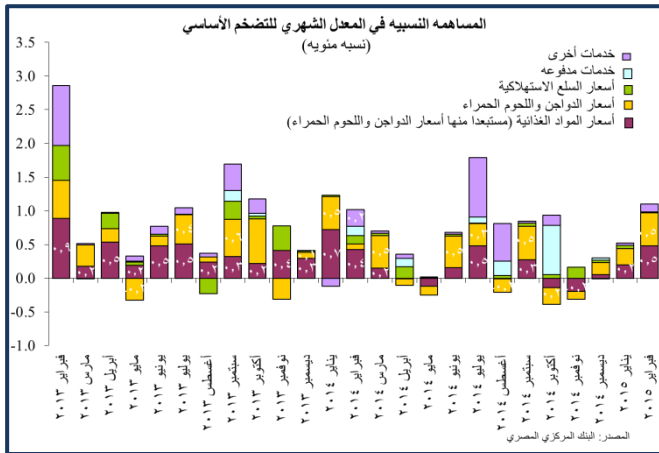
- ارتفعت أسعار البيض بنسبة ٤,٨٩% في فبراير، لتساهم بنسبة قدرها ٠,١٠ نقطة مئوية في المعدل الشهري للتضخم العام.

- شهدت أسعار بعض المواد الغذائية الأخرى، بما في ذلك الجبن والزبد والسمن الصناعي والزيوت والبقول و السكر، زيادات في شهر فبراير لتساهم بنسبة ٠,١٩ نقطة مئوية في المعدل الشهري للتضخم العام.

- سجلت أسعار السلع الاستهلاكية ارتفاعاً طفيفاً بنسبة ٠,١٢% في فبراير، لتساهم بـ ٠,٠١ نقطة مئوية في المعدل الشهري للتضخم العام. وذلك على خلفية ارتفاع أسعار مواد النظافة المنزلية والأجهزة الكهربائية والأثاث، حدّ منها جزئياً انخفاض أسعار الذهب.

- سجلت أسعار الخدمات الأخرى ارتفاعاً طفيفاً بنسبة ٠,٤٢% في فبراير، لتساهم بـ ٠,٠٨ في المعدل الشهري للتضخم العام. وذلك على خلفية زيادة أسعار خدمات المطاعم.

- في ذات الوقت ظلت أسعار الخدمات المدفوعة دون تغيير.





جدول 1 : تيوب كل العناصر المكونة للرقم الاساسي لأسعار المستهلكين (Core)

الخدمات الأخرى	الخدمات المدفوعة	السلع الاستهلاكية	الطعام والشراب
الإيجار العادي قانون جديد	خدمات تنظيف وإصلاح وتأجير الملابس واعطية القدم	الملابس	الحبوب والخبز
إيجار المسكن المحتسب	الخدمات الخاصة لصيانة المسكن وإصلاحه	الأقمشة	اللحوم
خدمات المستشفيات	الخدمات الأخرى كالبواب والجنائني	أعطية القدم	الأسماك والمأكولات البحرية
خدمات النقل	اجر خادمة / طباح ليوم كامل	المواد اللازمة لصيانة المسكن وإصلاحه	اللبن والجبن والبيض
خدمات الإنترنت والتليفون المحمول	إصلاح الأجهزة المنزلية	الأثاث والتجهيزات	الزيوت والدهون
الخدمات الترفيهية والرياضية	صيانة وإصلاح معدات الصوت والصورة	السجاد واعطية الارضيات الأخرى	الفاكهة الجافة
الخدمات الثقافية	اتعاب الاطباء	المفروشات المنزلية	الخضروات المحفوظة والمعالجة
رحلات الحج والعمرة	صيانة وإصلاح معدات النقل الشخصي	الأجهزة المنزلية	الخضروات الجافة (البقول الجافة)
المطاعم والمقاهي وما شابهها	دروس خصوصية	الأدوات الزجاجية وأدوات المائدة والأدوات المنزلية	السكر والأغذية السكرية
خدمات الفنادق	الحلاقة وقص الشعر	الأدوات ومعدات المنازل والحدائق	منتجات غذائية أخرى
التعليم الخاص		مواد النظافة المنزلية	المشروبات
		أصناف منزلية أخرى غير معمرة	
		شراء المركبات	
		قطع الغيار ومستلزمات معدات النقل الشخصي	
		زيوت وشمومات	
		معدات خدمات الهاتف والفاكس	
		الأصناف والمعدات الترفيهية الأخرى ومتعلقاتها	
		معدات الصوت والصورة ومعدات التصوير	
		الأدوات الشخصية غير المصنفة	
		أمتعة شخصية	
		الكتب	
		الأدوات الكتابية ومواد الرسم	
		المنتجات والأجهزة والمعدات الطبية	



جدول ٢: الأرقام القياسية لأسعار المستهلكين ومكوناتها الرئيسية<sup>١/</sup>

الأوزان كنسبة مئوية <sup>٢/</sup>	فبراير ٢٠١٤	فبراير ٢٠١٥	يناير ٢٠١٥ = ١٠٠	التغير كنسبة مئوية
الرقم العام	١٠٠,٠٠	١٤٣,٨٦	١٥٩,٠٥	١,٨٦
الطعام والمشروبات	٣٩,٩٢	١٦٩,٧٠	١٨٣,٣٠	٢,٤٦
الدخان والمكيفات	٢,١٩	٢٣٥,٢٠	٣١٤,٥٧	١٠,٨٧
الملابس والأحذية	٥,٤١	١١٠,٦٥	١١٩,٠٠	٠,٠٠
المسكن والمياه والكهرباء والغاز والوقود	١٨,٣٧	١١٥,٢٦	١٢٧,٠٨	١,٤٠
الأثاث والتجهيزات والمعدات المنزلية والصيانة	٣,٧٧	١٣٢,١٧	١٣٨,٨٤	٠,٦٣
الرعاية الصحية	٦,٣٣	١٢٨,٥٩	١٣١,١٧	٠,٠٠
النقل والمواصلات	٥,٦٨	١١٢,٩٧	١٣٧,٨٢	٠,٠٠
الاتصالات السلكية واللاسلكية	٣,١٢	٩٧,٠٢	٩٦,٨٥	٠,٠٠
الثقافة والترفيه	٢,٤٣	١٤١,٧٠	١٦٤,٠١	٠,٠٠
التعليم	٤,٦٣	١٥٧,٩٤	١٩٦,٩٣	٠,٠٠
المطاعم والفنادق	٤,٤٣	١٤٧,٤٨	١٧٠,٩٥	١,٦٧
السلع والخدمات المتنوعة	٣,٧٣	١٠٦,٣٢	١١١,٥٠	٠,٢٥
إجماليات مختارة				
الخضروات والفاكهة <sup>٣/</sup>	٦,٩٠	٢١٥,٢٢	٢٤٤,٤١	٤,٣٢
السلع والخدمات المحدد أسعارها إداريا	١٨,٦٦	١٣٥,٩٠	١٦٦,٨٢	٣,٣١
الطعام مستبعداً منه الخضروات والفاكهة	٣١,٠٨	١٦٣,٧٣	١٧٤,٧٢	١,٩٩
السلع الاستهلاكية	١٤,٤٨	١١٩,٣٣	١٢٤,٠٧	٠,١٢
الخدمات المدفوعة	٥,٨٧	١٣٤,٨٣	١٥٦,٦٨	٠,٠٠
الخدمات الأخرى	٢٣,٠٠	١١٩,٨٠	١٢٨,٦٠	٠,٤٢
الرقم الأساسي (Core)	٧٤,٤٣	١٣٩,٢٤	١٤٩,١٩	١,١٠

١/ الجهاز المركزي للتعبيئة العامة والإحصاء والبنك المركزي المصري

٢/ الأوزان المستخدمة في إعداد الرقم القياسي العام لأسعار المستهلكين من نتائج بحث الدخل والأنفاق والاستهلاك لعام ٢٠٠٨/٢٠٠٩

٣/ مستبعد منها البقول الجافة وفاكهة جافة وخضروات محفوظة ومعالجة.