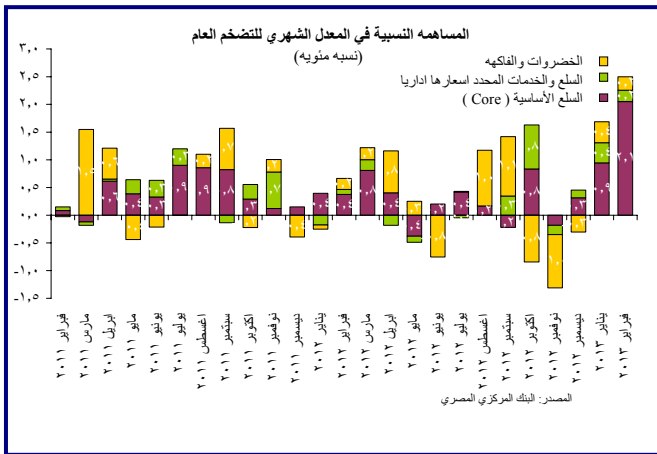
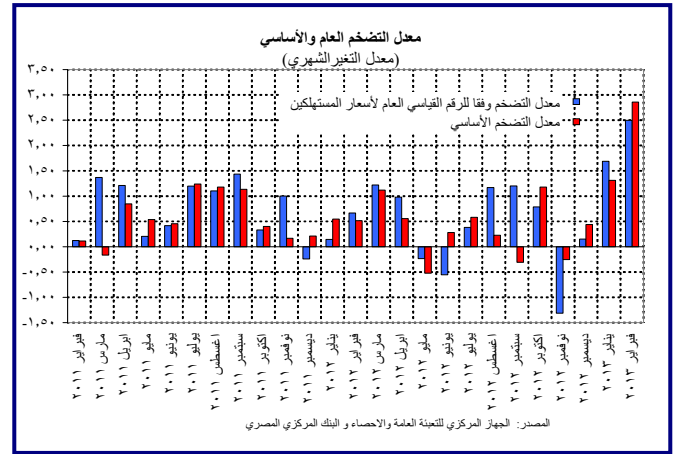
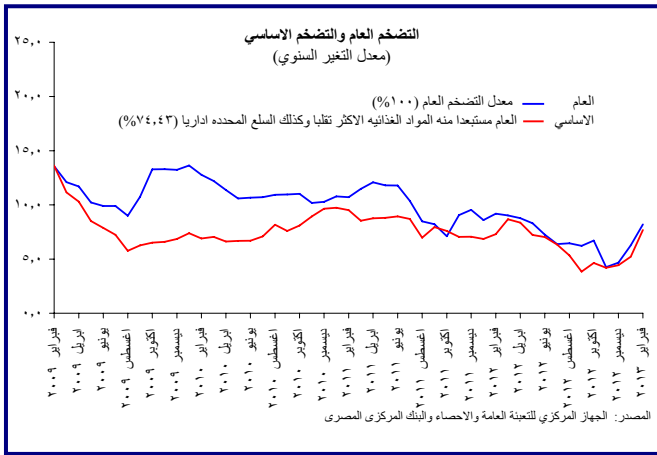




معدل التضخم: العام والأساسي – فبراير ٢٠١٣

شهد الرقم القياسي العام لأسعار المستهلكين الذي أعلنه الجهاز المركزي للتعبئة العامة والإحصاء في ١٠ مارس ٢٠١٣ ارتفاعاً شهرياً قدره ٢,٥٠% خلال شهر فبراير ٢٠١٣ مقابل ارتفاعاً شهرياً قدره ١,٦٩% خلال شهر يناير، وارتفع المعدل السنوي للتضخم العام إلى ٨,٢١% في فبراير من ٦,٢٧% في الشهر السابق. وقد كان ارتفاع الأسعار واسع النطاق خلال الشهر حيث ارتفعت أسعار المواد غير الغذائية في معظم البنود مقارنة مع الأشهر السابقة، ويرجع الجزء المتبقي إلى الارتفاع في أسعار العديد من المواد الغذائية بما في ذلك أسعار المواد الغذائية في المطاعم والمقاهي. وفي ذات الوقت سجل التضخم الأساسي المعد من قبل البنك المركزي المصري معدلاً شهرياً قدره ٢,٨٦% في فبراير ٢٠١٣ مقابل معدل قدره ١,٣١% في يناير. وارتفع المعدل السنوي للتضخم الأساسي إلى ٧,٦٨% في فبراير ٢٠١٣ من ٥,٢٣% في يناير. وقد شهدت أسعار السلع الاستهلاكية والخدمات الأخرى ارتفاعات ملحوظة في حين ظلت أسعار الخدمات المدفوعة دون تغيير.



١- معدل التضخم العام

سجل التضخم العام ارتفاعاً شهرياً بلغ ٢,٥٠% في فبراير ٢٠١٣ مقابل ارتفاعاً شهرياً قدره ١,٦٩% في يناير، وهو أعلى معدل منذ أكتوبر ٢٠١٠، ويعتبر هذا المعدل أعلى بكثير من متوسط المعدلات الشهرية المسجلة خلال عام ٢٠١٢ والبالغ ٠,٣٨%. واستمر المعدل السنوي للتضخم العام في الارتفاع ليصل إلى ٨,٢١% في فبراير بعد أن ارتفع إلى ٦,٢٧% في الشهر السابق، وذلك عقب انخفاضه في نوفمبر ٢٠١٢ إلى أدنى مستوياته منذ ٦ سنوات.

- ارتفعت أسعار السلع والخدمات المحددة إدارياً بنسبة ١,١١% في فبراير ٢٠١٣ لتساهم بنسبة قدرها ٠,٢١ نقطة مئوية في المعدل الشهري للتضخم العام. وتأتي التطورات الشهرية على خلفية ارتفاع أسعار الأدوية والمستلزمات الطبية.

١ يقوم الجهاز المركزي للتعبئة العامة والإحصاء بنشر ثلاث سلاسل لمعدل التضخم وفقاً لأسعار المستهلكين: ١- معدل التضخم لأسعار المستهلكين للحضر والذي يتضمن القاهرة والإسكندرية والمناطق الحضرية في الوجه البحري والوجه القبلي ومدن القناة والمحافظات الحدودية ٢- معدل التضخم لأسعار المستهلكين للريف ٣- معدل التضخم لأسعار المستهلكين لكل المناطق. والجدير بالذكر أن الرقم الوارد في هذا التحليل هو الخاص بمعدل التضخم لأسعار المستهلكين للحضر.

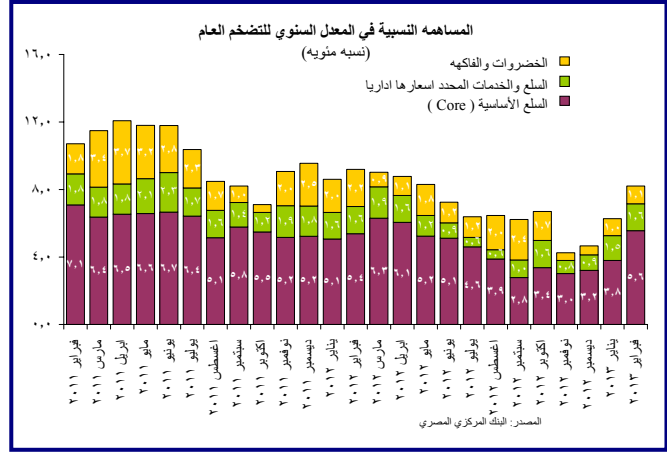
٢ التغير الشهري في كل من الرقم القياسي العام لأسعار المستهلكين والتضخم الأساسي فيما بين سبتمبر ٢٠٠٩ ويوليه ٢٠١٠ ليس مطابقاً بالضبط للأرقام السالف ذكرها في التحليل الشهري للتضخم في الفترات السابقة نظراً لتغيير الأوزان المنسوبة إلى المجموعات المختلفة داخل السلة بسبب إحلال السلسلة التاسعة محل السلسلة الثامنة بدءاً من أغسطس ٢٠٠٩. (لمزيد من التفاصيل أنظر المرفق الفني المنشور في التحليل الشهري للتضخم لشهر أغسطس ٢٠١١).

- وفى ذات الوقت سجلت أسعار السلع الاستهلاكية ارتفاعاً بنسبة ٢,٩٨% فى فبراير على خلفية ارتفاع أسعار العديد من السلع الاستهلاكية بما فى ذلك الأدوية والمستلزمات الطبية والسيارات وزيوت المحركات والأحذية والملابس والأثاث، لتساهم بنسبة ٠,٣٧ نقطة مئوية فى المعدل الشهري للتضخم العام.

٢- معدل التضخم الأساسي

سجل التضخم الأساسي المعد من قبل البنك المركزي المصري معدلاً شهرياً قدره ٢,٨٦% فى فبراير ٢٠١٣ مقابل معدلاً شهرياً قدره ١,٣١% فى يناير. ويأتي ذلك المعدل أعلى من متوسط المعدلات الشهرية المسجلة خلال عام ٢٠١٢ والبالغ ٠,٣٦%. وارتفع المعدل السنوي للتضخم الأساسي إلى ٧,٦٨% فى فبراير مقابل ٥,٢٣% فى يناير.

ويرجع الجانب الأكبر من التغير الشهري فى التضخم الأساسي الى ارتفاع أسعار السلع الغذائية المذكورة أعلاه لتساهم بنسبة قدرها ١,٤٥ نقطة مئوية فى المعدل الشهري للتضخم الأساسي. ويعزى الجزء المتبقى الى ارتفاع أسعار السلع الاستهلاكية والخدمات الأخرى، وقد ساهمتا معا بنسبة ١,٤٠ نقطة مئوية فى المعدل الشهري للتضخم الأساسي.



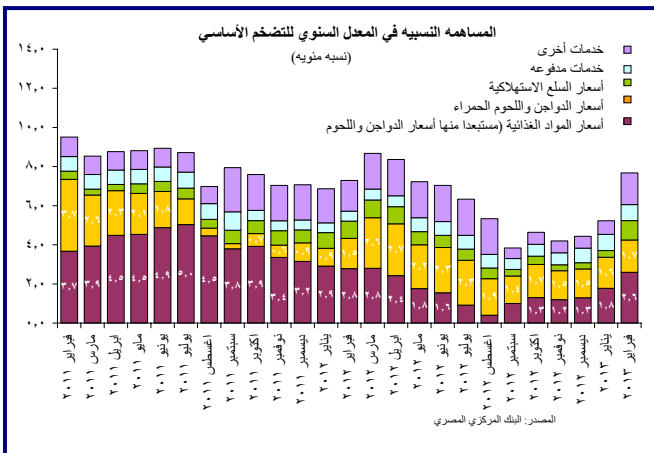
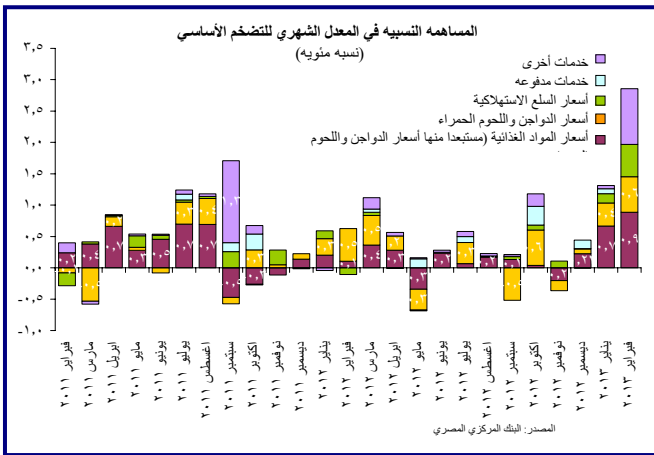
- ارتفعت أسعار الخضروات الطازجة للشهر الثانى على التوالي مسجلة ٣,١٣% فى فبراير بعد أن ارتفعت بنسبة ٤,٩١% فى يناير، وذلك عقب الانخفاض فى الفترة ما بين أكتوبر وديسمبر ٢٠١٢. وفى ذات الوقت ارتفعت أسعار الفواكه الطازجة بنسبة ٠,٧٣% فى فبراير، بعد أن ارتفعت بنسبة تراكمية بلغت ٨,٧٦% فى الخمسة أشهر السابقة. وقد ساهمت أسعار الخضروات والفاكهة الطازجة مجتمعين بنسبة قدرها ٠,٢٤ نقطة مئوية فى المعدل الشهري للتضخم العام.

- ارتفعت أسعار الدواجن بنسبة ٨,٦٤% فى فبراير بعد أن ارتفعت بنسبة ٦,١٢% فى يناير لتساهم بنسبة قدرها ٠,٣٩ نقطة مئوية فى المعدل الشهري للتضخم العام. وفى ذات الوقت شهدت أسعار اللحوم الحمراء ارتفاعاً طفيفاً بنسبة ٠,٢٣% فى فبراير بعد أن ظلت دون تغيير فى الأشهر الثلاثة السابقة.

- ارتفعت أسعار الأرز بنسبة ٥,١١% فى فبراير لتساهم بنسبة قدرها ٠,١١ نقطة مئوية فى المعدل الشهري للتضخم العام. وبذلك تبلغ الزيادة التراكمية منذ بداية العام ١٠,٨٨% والتي تتجاوز الانخفاض التراكمي المسجل فى عام ٢٠١٢ والذي بلغ ٨,٢٥%.

- سجلت أسعار العديد من المواد الغذائية، بما فى ذلك البيض والجبن والألبان والأطعمة البحرية والسمن والزيوت الصالحة للأكل والحلويات والزبد، زيادات ملحوظة فى شهر فبراير لتساهم بنسبة ٠,٥٣ نقطة مئوية فى المعدل الشهري للتضخم العام.

- ارتفعت أسعار الخدمات الأخرى بنسبة ٣,١٧% فى فبراير لتساهم بنسبة قدرها ٠,٦٤ نقطة مئوية فى المعدل الشهري للتضخم العام. جاءت الزيادة الشهرية على خلفية ارتفاع أسعار المواد الغذائية والمشروبات فى المطاعم والمقاهى.





جدول 1 : توبيخ كل العناصر المكونة للرقم الاساسي لأسعار المستهلكين (Core)

الخدمات الأخرى	الخدمات المدفوعة	السلع الاستهلاكية	الطعام والشراب
الإيجار العادي قانون جديد	خدمات تنظيف وإصلاح وتأجير الملابس وإغطية القدم	الملابس	الحبوب والخبز
إيجار المسكن المحتسب	الخدمات الخاصة لصيانة المسكن وإصلاحه	الأقمشة	اللحوم
خدمات المستشفيات	الخدمات الأخرى كالبواب والجنائني	أغطية القدم	الأسماك والمأكولات البحرية
خدمات النقل	اجر خادمة / طباح ليوم كامل	المواد اللازمة لصيانة المسكن وإصلاحه	اللبين والجبن والبيض
خدمات الانترنت والتليفون المحمول	إصلاح الأجهزة المنزلية	الأثاث والتجهيزات	الزيوت والدهون
الخدمات الترفيهية والرياضية	صيانة وإصلاح معدات الصوت والصورة	السجاد وأغطية الأرضيات الأخرى	الفاكهة الجافة
الخدمات الثقافية	اتعاب الاطباء	المفروشات المنزلية	الخضروات المحفوظة والمعالجة
رحلات الحج والعمرة	صيانة وإصلاح معدات النقل الشخصي	الأجهزة المنزلية	الخضروات الجافة (البقول الجافة)
المطاعم والمقاهي وما شابهها	دروس خصوصية	الأدوات الزجاجية وأدوات المائدة والأدوات المنزلية	السكر والأغذية السكرية
خدمات الفنادق	الحلاقة وقص الشعر	الأدوات ومعدات المنازل والحدائق	منتجات غذائية أخرى
التعليم الخاص		مواد النظافة المنزلية	المشروبات
		أصناف منزلية أخرى غير معمرة	
		شراء المركبات	
		قطع الغيار ومستلزمات معدات النقل الشخصي	
		زيوت وشحومات	
		معدات خدمات الهاتف والفاكس	
		الأصناف والمعدات الترفيهية الأخرى ومتعلقاتها	
		معدات الصوت والصورة ومعدات التصوير	
		الأدوات الشخصية غير المصنفة	
		أمتعة شخصية	
		الكتب	
		الأدوات الكتابية ومواد الرسم	
		المنتجات والأجهزة والمعدات الطبية	



جدول ٢: الأرقام القياسية لأسعار المستهلكين ومكوناتها الرئيسية^{١/}

الأوزان كنسبة مئوية ^{٢/}	فبراير ٢٠١٢	فبراير ٢٠١٣	يناير ٢٠١٣ إلى فبراير ٢٠١٣	فبراير ٢٠١٣ إلى فبراير ٢٠١٢	فبراير ٢٠١٣	فبراير ٢٠١٣	التغير كنسبة مئوية
	يناير ٢٠١٠ = ١٠٠						
الرقم العام	١٠٠,٠٠	١٢١,١٢	١٣١,٠٦	٢,٥٠	٨,٢١		
الطعام والمشروبات	٣٩,٩٢	١٣٤,١٧	١٤٦,٧١	٢,٨٩	٩,٣٥		
الدخان والمكيفات	٢,١٩	٢٠١,٧٨	٢١٧,٣٦	٠,٠٠	٧,٧٢		
الملابس والأحذية	٥,٤١	١٠٦,٠٤	١١٠,٤٠	١,٣٥	٤,١١		
المسكن والمياه والكهرباء والغاز والوقود	١٨,٣٧	١٠٨,٤٥	١١٣,٥٩	٠,٠٤	٤,٧٣		
الأثاث والتجهيزات والمعدات المنزلية والصيانة	٣,٧٧	١١٠,٣٤	١١٨,٧٥	١,٥٠	٧,٦٢		
الرعاية الصحية	٦,٣٣	١٠٢,٠٥	١١٤,٨٣	٧,٧٧	١٢,٥٢		
النقل والمواصلات	٥,٦٨	١٠٢,٤٤	١٠٦,٥٠	٠,٧٣	٣,٩٦		
الاتصالات السلكية واللاسلكية	٣,١٢	٩٤,٨٨	٩٥,٤٧	٠,٧٧	٠,٦٣		
الثقافة والترفيه	٢,٤٣	١١٥,١٢	١٢٥,٢٠	٠,١٢	٨,٧٦		
التعليم	٤,٦٣	١٣٦,٥٩	١٥٢,١٨	٠,٠٠	١١,٤١		
المطاعم والفنادق	٤,٤٣	١١٤,٠٥	١٣٧,٧٧	١٥,٨٩	٢٠,٨٠		
السلع والخدمات المتنوعة	٣,٧٣	١٠٥,١٣	١٠٥,٨٣	٠,٣١	٠,٦٧		
إجماليات مختارة							
الخضروات والفاكهة ^{٣/}	٦,٩٠	١٦٢,٣١	١٨٠,٨٥	٢,٥٤	١١,٤٢		
السلع والخدمات المحدد أسعارها إدارياً	١٨,٦٦	١١٨,٨٠	١٢٩,١٣	١,١١	٨,٧٠		
الطعام مستبعداً منه الخضروات والفاكهة	٣١,٠٨	١٢٩,٨٦	١٤١,٨٤	٣,١٢	٩,٢٣		
السلع الاستهلاكية	١٤,٤٨	١٠٧,٠٥	١١٣,٠٤	٢,٩٨	٥,٦٠		
الخدمات المدفوعة	٥,٨٧	١١٦,٥٨	١٢٨,٨٦	٠,٠٠	١٠,٥٣		
الخدمات الأخرى	٢٣,٠٠	١٠٨,٨٥	١١٥,٠٣	٣,١٧	٥,٦٨		
الرقم الأساسي (Core)	٧٤,٤٣	١١٧,٨٨	١٢٦,٩٣	٢,٨٦	٧,٦٨		

١/ الجهاز المركزي للتعبئة العامة والإحصاء والبنك المركزي المصري

٢/ الأوزان المستخدمة في إعداد الرقم القياسي العام لأسعار المستهلكين من نتائج بحث الدخل والأنفاق والاستهلاك لعام ٢٠٠٨/٢٠٠٩

٣/ مستبعد منها البقول الجافة وفاكهة جافة وخضروات محفوظة ومعالجة.