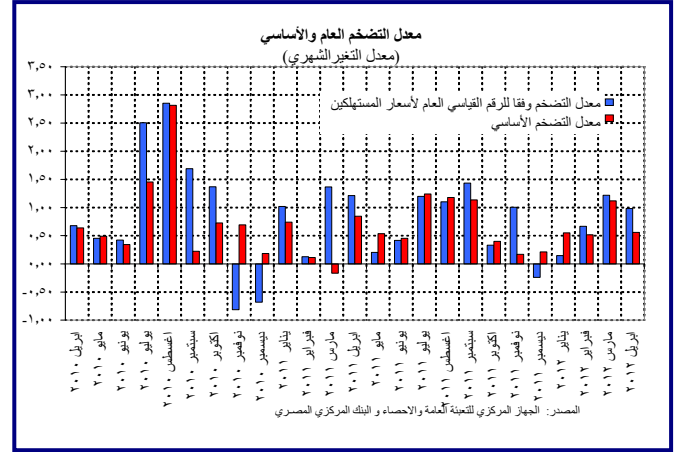
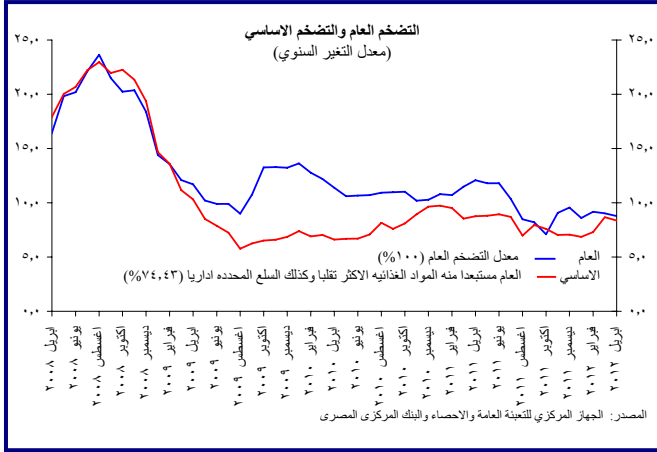




معدل التضخم: العام والأساسي – أبريل ٢٠١٢

شهد الرقم القياسي العام لأسعار المستهلكين الذي أعلنه الجهاز المركزي للتعبئة العامة والإحصاء في ١٠ مايو ٢٠١٢ ارتفاعاً شهرياً قدره ٠,٩٨% خلال شهر أبريل ٢٠١٢ مقارنة بارتفاع قدره ١,٢٢% خلال مارس ٢٠١٢، في حين انخفض المعدل السنوي للتضخم العام إلى ٨,٧٨% من ٩,٠٣% في الشهر السابق مدعوماً بتأثير فترة الأساس من العام الماضي. ويرجع الجانب الأكبر من الارتفاع الشهري إلى ارتفاع أسعار سلع غذائية يعينها مثل الخضروات والفاكهة، والأسماك والأطعمة البحرية، والدواجن. وفي ذات الوقت سجل التضخم الأساسي المعد من قبل البنك المركزي المصري معدلاً شهرياً قدره ٠,٥٦% في أبريل ٢٠١٢ مقابل ١,١٢% في مارس ٢٠١٢. وانخفض المعدل السنوي للتضخم الأساسي إلى ٨,٣٦% في أبريل ٢٠١٢ من ٨,٦٨% في مارس ٢٠١٢ مدعوماً بتأثير فترة الأساس من العام الماضي. في حين ظلت أسعار السلع الاستهلاكية والخدمات المدفوعة والخدمات الأخرى في معظمها دون تغيير^١.

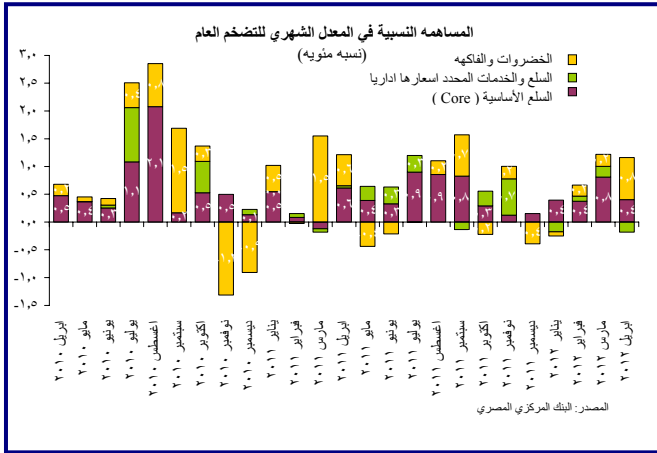


١- معدل التضخم العام^٢

سجل التضخم العام معدلاً شهرياً بلغ ٠,٩٨% في أبريل ٢٠١٢ مقارنة بـ ١,٢٢% في مارس ٢٠١٢، وهو أعلى من متوسط المعدلات الشهرية المسجلة خلال عام ٢٠١١ والبالغ ٠,٧٦%. في حين انخفض المعدل السنوي للتضخم العام إلى ٨,٧٨% مقارنة بـ ٩,٠٣% في مارس ٢٠١٢ مدعوماً بتأثير فترة الأساس من العام الماضي.

- انخفضت أسعار السلع المحددة إدارياً، لتساهم بنسبة سالبة قدرها ٠,١٨ نقطة مئوية في المعدل الشهري للتضخم العام. وتأتى التطورات الشهرية على خلفية انخفاض أسعار اسطوانات البوتاجاز في أبريل ٢٠١٢ بنسبة ٢٢,٣٣%. وبذلك تبلغ الزيادة التراكمية في أسعار اسطوانات غاز البوتاجاز ١٢٨,٠٢% منذ يناير ٢٠١١.

- سجلت أسعار الخضروات والفاكهة الطازجة ارتفاعاً شهرياً للشهر الثالث على التوالي بنسبة ٩,٢٢% و ٤,٣٥% على الترتيب. ويرجع الارتفاع في أسعار الخضروات الطازجة في أبريل ٢٠١٢ بالدرجة الأولى إلى الارتفاع الذي شهدته أسعار الطماطم والتي بلغت ٣٢,٠٦%. وقد ساهم الارتفاع في أسعار الخضروات والفاكهة الطازجة مجتمعين بنسبة ٠,٧٦ نقطة مئوية في المعدل الشهري للتضخم العام في أبريل.

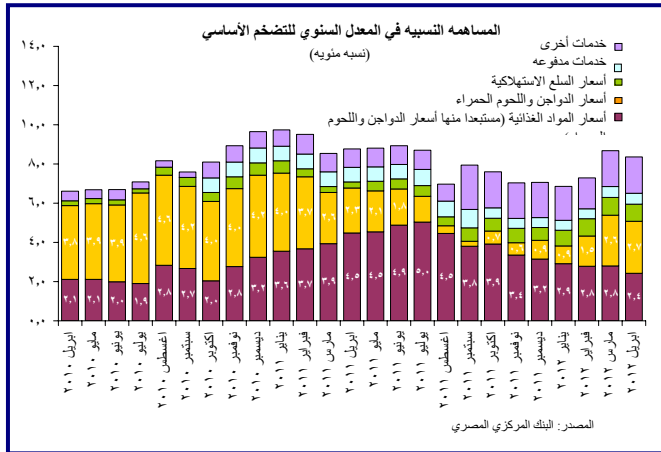
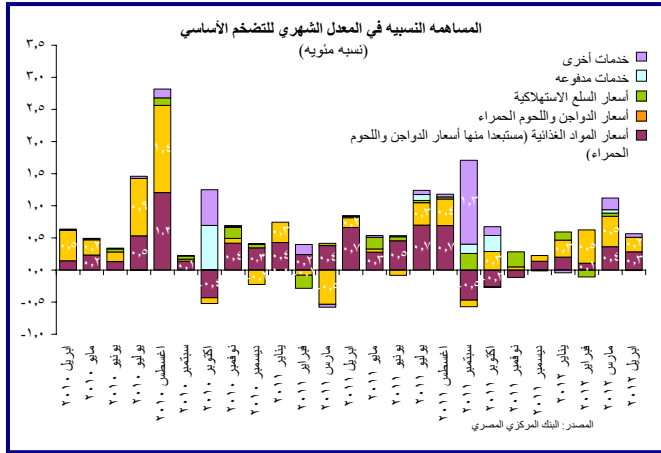
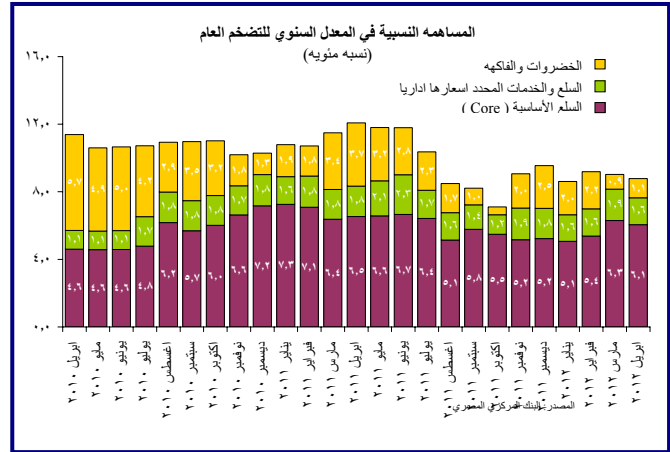


^١ يقوم الجهاز المركزي للتعبئة العامة والإحصاء بنشر ثلاث سلاسل لمعدل التضخم وفقاً لأسعار المستهلكين: ١- معدل التضخم لأسعار المستهلكين للحضر والذي يتضمن القاهرة والإسكندرية والمناطق الحضرية في الوجه البحري والوجه القبلي ومدن القناة والمحافظات الحدودية ٢- معدل التضخم لأسعار المستهلكين للريف ٣- معدل التضخم لأسعار المستهلكين لكل المناطق. والجدير بالذكر أن الرقم الوارد في هذا التحليل هو الخاص بمعدل التضخم لأسعار المستهلكين للحضر.

^٢ التغير الشهري في كل من الرقم القياسي العام لأسعار المستهلكين والتضخم الأساسي فيما بين سبتمبر ٢٠٠٩ ويوليه ٢٠١٠ ليس مطابقاً بالضبط للأرقام السالف ذكرها في التحليل الشهري للتضخم في الفترات السابقة نظراً لتغيير الأوزان المنسوبة إلى المجموعات المختلفة داخل السلة بسبب إحلال السلسلة التاسعة محل السلسلة الثامنة بدءاً من أغسطس ٢٠٠٩. (لمزيد من التفاصيل أنظر المرفق الفني المنشور في التحليل الشهري للتضخم لشهر أغسطس ٢٠١١).

خلال عام ٢٠١١ وبالغلة ٠,٥٧% وانخفض المعدل السنوي للتضخم الأساسي الى ٨,٣٦% في أبريل ٢٠١٢ من ٨,٦٨% في الشهر السابق مدعوماً بتأثير فترة الأساس من العام الماضي.

ويرجع الجانب الأكبر من الزيادة الشهرية في التضخم الأساسي الى ارتفاع أسعار السلع الغذائية المذكورة أعلاه لتساهم بنسبة ٠,٥١ نقطة مئوية في المعدل الشهري.



استمرت أسعار الدواجن في الارتفاع لتسجل زيادة شهرية قدرها ٣,٥٦% في أبريل ٢٠١٢ بعد أن ارتفعت بنسبة ٧,٩٣% في مارس. وقد بلغ التصاعد التراكمي في الخمسة أشهر الأخيرة ٢٧,٥٩%. وترجع تلك الزيادة الشهرية على نقبض المتوسط الشهري البالغ ٠,٦٢% المسجل في عام ٢٠١١، مما قد يعكس جزئيا زيادة الطلب على الدواجن كبديل للحوم الحمراء في ظل انتشار أمراض الحمى القلاعية التي أصابت الماشية. وقد ساهم الارتفاع في أسعار الدواجن بنسبة ٠,١٦ نقطة مئوية في المعدل الشهري للتضخم العام.

سجلت أسعار الأسماك والأطعمة البحرية زيادة شهرية قدرها ٨,١٠% في شهر أبريل والتي تعد أكبر زيادة شهرية، بعد أن ارتفعت بنسبة ٦,٤٧% في مارس، وهو أعلى بكثير من متوسط المعدلات الشهرية المسجلة خلال عام ٢٠١١ والبالغ ٠,٩١%، مما يعكس زيادة الطلب على الأسماك والأطعمة البحرية كبديل للحوم الحمراء في ظل انتشار أمراض الحمى القلاعية التي أصابت الماشية.

انخفضت أسعار البيض في شهر أبريل بنسبة ٢,٧١% بعد الارتفاع الذي شهده شهر مارس ٢٠١٢ والبالغ ٤,٣١%، وبذلك تبلغ الزيادة التراكمية منذ بداية العام ١٢,٣٥%.

سجلت أسعار الخدمات الأخرى ارتفاعا طفيفا بنسبة ٠,٢٠% في أبريل. جاء هذا نتيجة ارتفاع أسعار وجبات المطاعم، ورحلات الحج والعمرة. وفي ذات الوقت ظلت أسعار الخدمات المدفوعة دون تغيير، في حين شهدت أسعار السلع الاستهلاكية انخفاضا طفيفا.

٢- معدل التضخم الأساسي

سجل التضخم الأساسي المعد من قبل البنك المركزي المصري معدلا شهريا قدره ٠,٥٦% في أبريل ٢٠١٢ مقابل ١,١٢% في مارس ٢٠١٢. وتعد تلك الزيادة الشهرية متمشية مع متوسط المعدلات الشهرية المسجلة



جدول ١ : توبيخ كل العناصر المكونة للرقم الاساسي لأسعار المستهلكين (Core)

الخدمات اأرى	الخدمات المدفوعة	السلع الاستهلاكية	الطعام والشراب
الإيجار العادى قانون جديد	خدمات تنظيف وإصلاح وتأجير الملابس واغطية القدم	الملابس	الحبوب والخبز
إيجار المسكن المحتسب	الخدمات الخاصة لصيانة المسكن وإصلاحه	الأقمشة	اللحوم
خدمات المستشفيات	الخدمات الأخرى كالبواب والجنائنى	أغطية القدم	الأسماك والمأكولات البحرية
خدمات النقل	اجر خادمة / طباح ليوم كامل	المواد اللازمة لصيانة المسكن وإصلاحه	اللبن والجبن والبيض
خدمات الإنترنت والتليفون المحمول	إصلاح الأجهزة المنزلية	الأثاث والتجهيزات	الزيوت والدهون
الخدمات الترفيهية والرياضية	صيانة وإصلاح معدات الصوت والصورة	السجاد واغطية الأرضيات الأخرى	الفاكهة الجافة
الخدمات الثقافية	اتعاب الاطباء	المفروشات المنزلية	الخضروات المحفوظة والمعالجة
رحلات الحج والعمرة	صيانة وإصلاح معدات النقل الشخصى	الأجهزة المنزلية	الخضروات الجافة (البقول الجافة)
المطاعم والمقاهى وما شابهها	دروس خصوصية	الأدوات الزجاجية وأدوات المائدة والأدوات المنزلية	السكر والأغذية السكرية
خدمات الفنادق	الحلاقة وقص الشعر	الأدوات ومعدات المنازل والحدائق	منتجات غذائية أخرى
التعليم الخاص		مواد النظافة المنزلية	المشروبات
		أصناف منزلية أخرى غير معمرة	
		شراء المركبات	
		قطع الغيار ومستلزمات معدات النقل الشخصى	
		زيوت وشحومات	
		معدات خدمات الهاتف والفاكس	
		الأصناف والمعدات الترفيهية الأخرى ومتعلقاتها	
		معدات الصوت والصورة ومعدات التصوير	
		الأدوات الشخصية غير المصنفة	
		أمتعة شخصية	
		الكتب	
		الأدوات الكتابية ومواد الرسم	
		المنتجات والأجهزة والمعدات الطبية	



جدول ٢: الأرقام القياسية لأسعار المستهلكين ومكوناتها الرئيسية^{١/}

أوزان كنسبة مئوية ^{٢/}	أبريل ٢٠١١	أبريل ٢٠١٢	أبريل ٢٠١٢ الى أبريل ٢٠١١	أبريل ٢٠١٢ الى أبريل ٢٠١١	أبريل ٢٠١٢ الى أبريل ٢٠١١	التغير كنسبة مئوية
رقم القياسي	يناير ٢٠١٠ = ١٠٠					
الرقم العام	١٠٠,٠٠	١١٣,٨١	١٢٣,٨٠	١٤٠,١٢	١٤٠,١٢	٠,٩٨
الطعام والمشروبات	٣٩,٩٢	١٢٦,٤٢	١٤٠,١٢	١٤٠,١٢	١٤٠,١٢	٢,٥٣
الدخان والمكيفات	٢,١٩	١٤٦,٨٩	٢٠١,٧٨	٢٠١,٧٨	٢٠١,٧٨	٠,٠٠
الملابس والأحذية	٥,٤١	١٠٠,٠٨	١٠٦,٨٤	١٠٦,٨٤	١٠٦,٨٤	٠,٠٠
المسكن والمياه والكهرباء والغاز والوقود	١٨,٣٧	٩٩,٧٢	١٠٨,٤٣	١٠٨,٤٣	١٠٨,٤٣	١,١١-
الأثاث والتجهيزات والمعدات المنزلية والصيانة	٣,٧٧	١٠٣,٧٧	١١٠,٦٩	١١٠,٦٩	١١٠,٦٩	٠,٠٦
الرعاية الصحية	٦,٣٣	١٠١,٩٣	١٠٢,٠٥	١٠٢,٠٥	١٠٢,٠٥	٠,٠٠
النقل والمواصلات	٥,٦٨	١٠١,٥٣	١٠٤,٥٠	١٠٤,٥٠	١٠٤,٥٠	٠,٠٠
الاتصالات السلكية واللاسلكية	٣,١٢	١٠٠,٠٣	٩٥,٥٣	٩٥,٥٣	٩٥,٥٣	٠,٠٠
الثقافة والترفيه	٢,٤٣	١٠٦,٩٣	١١٦,١٣	١١٦,١٣	١١٦,١٣	٠,٤٩
التعليم	٤,٦٣	١٢٤,٣١	١٣٦,٥٩	١٣٦,٥٩	١٣٦,٥٩	٠,٠٠
المطاعم والفنادق	٤,٤٣	١١٢,٣٧	١١٦,٣٣	١١٦,٣٣	١١٦,٣٣	٠,٦٩
السلع والخدمات المتنوعة	٣,٧٣	١٠٢,٣٨	١٠٤,٧٦	١٠٤,٧٦	١٠٤,٧٦	٠,٢٠-
إجماليات مختارة						
الخضروات والفاكهة ^{٣/}	٦,٩٠	١٦٠,٩٦	١٧٩,٥٧	١٧٩,٥٧	١٧٩,٥٧	٨,١١
السلع والخدمات المحدد أسعارها إداريا	١٨,٦٦	١٠٩,١٠	١١٨,٨٥	١١٨,٨٥	١١٨,٨٥	٠,٩٩-
الطعام مستبعداً منه الخضروات والفاكهة	٣١,٠٨	١٢٠,٢١	١٣٣,٦٧	١٣٣,٦٧	١٣٣,٦٧	١,١٠
السلع الاستهلاكية	١٤,٤٨	١٠٢,٣٦	١٠٧,٣١	١٠٧,٣١	١٠٧,٣١	٠,٠٤-
الخدمات المدفوعة	٥,٨٧	١٠٩,٥٥	١١٧,٣٤	١١٧,٣٤	١١٧,٣٤	٠,٠٠
الخدمات الأخرى	٢٣,٠٠	١٠٣,١٢	١٠٩,٧٦	١٠٩,٧٦	١٠٩,٧٦	٠,٢٠
الرقم الأساسي (Core)	٧٤,٤٣	١١٠,٦١	١١٩,٨٧	١١٩,٨٧	١١٩,٨٧	٠,٥٦

١/ الجهاز المركزي للتعين العامة والإحصاء والبنك المركزي المصري
٢/ الأوزان المستخدمة في إعداد الرقم القياسي العام لأسعار المستهلكين من نتائج بحث الدخل والأنفاق والاستهلاك لعام ٢٠٠٨/٢٠٠٩
٣/ مستبعد منها البقول الجافة وفاكهة جافة وخضروات محفوظة ومعالجة.