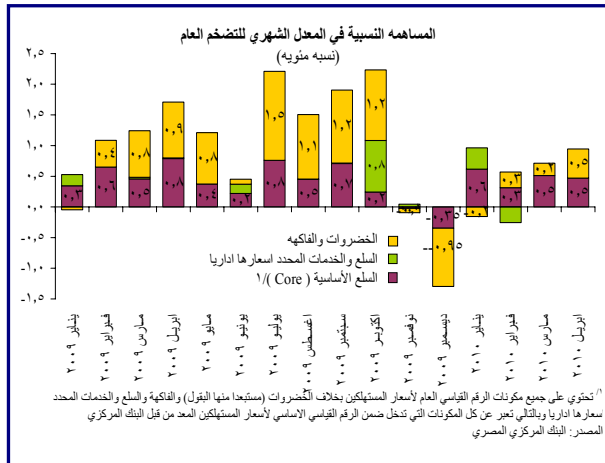
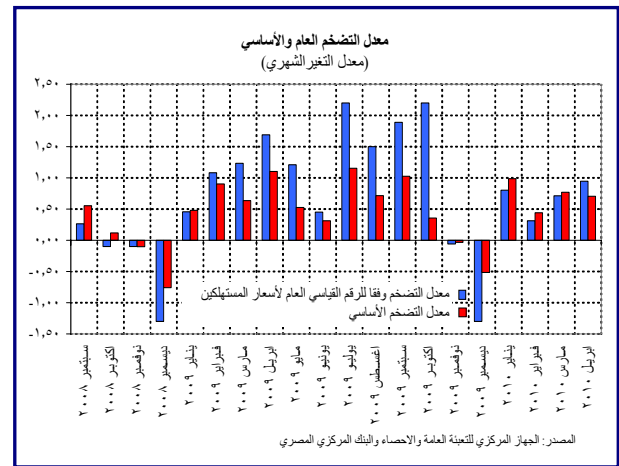
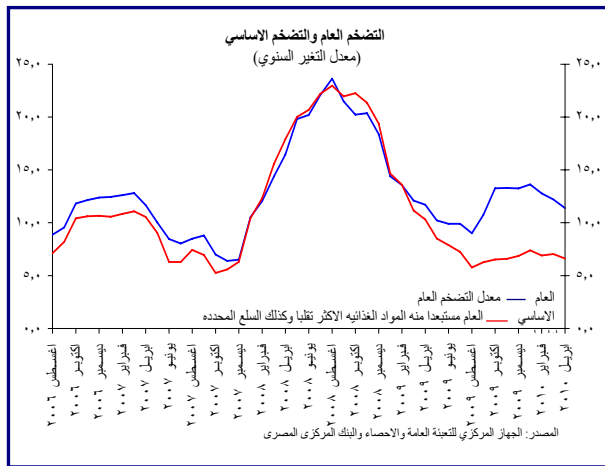


معدل التضخم: العام والأساسي – أبريل ٢٠١٠

شهد الرقم القياسي العام لأسعار المستهلكين الذي أعلنه الجهاز المركزي للتعبئة العامة والإحصاء في ١٠ مايو ٢٠١٠ ارتفاعاً شهرياً قدره ٠,٩٥% في أبريل ٢٠١٠ مقابل ٠,٧١% في مارس ٢٠١٠. وعلى الرغم من تلك الزيادة الشهرية، فإن تأثير فترة الأساس أدى إلى انخفاض المعدل السنوي للتضخم العام إلى ١١,٣٨% في أبريل ٢٠١٠ مقارنة بمعدل ١٢,٢٠% في الشهر السابق. ويمثل ارتفاع أسعار الخضروات والفاكهة حوالي نصف تلك الزيادة الشهرية، في حين يفسر ارتفاع أسعار اللحوم الحمراء الجزء الأكبر من الزيادة المتبقية. وفي ذات الوقت سجل التضخم الأساسي المعد من قبل البنك المركزي المصري معدلاً شهرياً قدره ٠,٧٠% في أبريل ٢٠١٠ مقابل ٠,٧٧% في مارس، وكانت الزيادة الشهرية في أبريل مدفوعة بصفة أساسية بارتفاع أسعار اللحوم الحمراء. وقد بلغ المعدل السنوي للتضخم الأساسي ٦,٦٢% مقابل ٧,٠٤% في الشهر السابق. وفي ذات الوقت ظلت أسعار الخدمات المدفوعة والسلع الاستهلاكية دون تغيير^١.

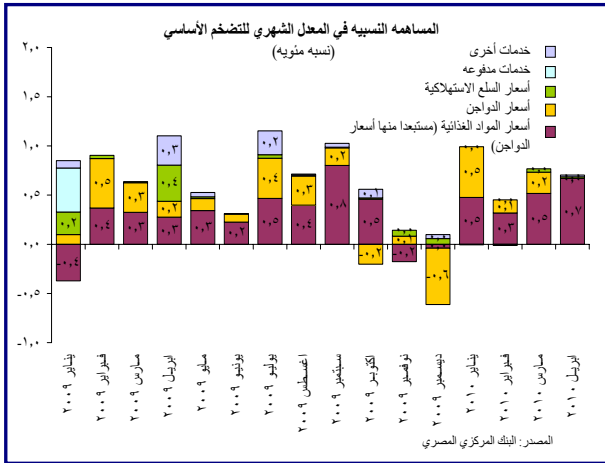
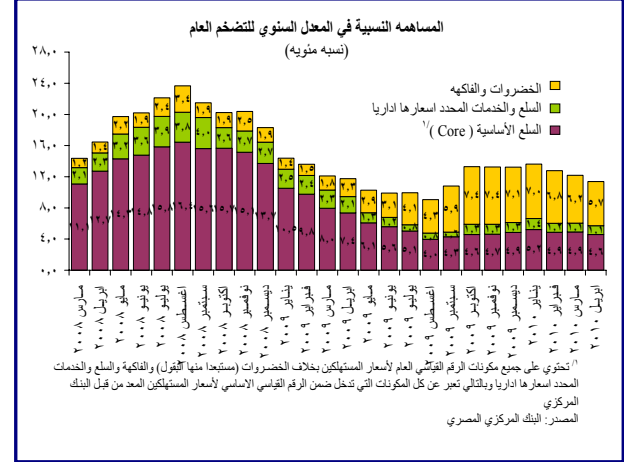
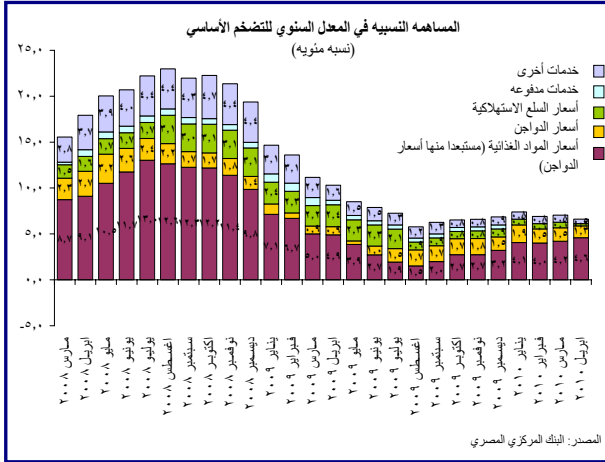


١- معدل التضخم العام

سجل التضخم العام معدلاً شهرياً قدره ٠,٩٥% في أبريل ٢٠١٠. وعلى الرغم من أن الزيادة الشهرية في أبريل أعلى من تلك المحققة في مارس، إلا أنها مازالت أقل من المتوسط الشهري المحقق خلال عام ٢٠٠٩ والبالغ ١,١%. بالإضافة إلى ذلك، فإن تأثير فترة الأساس أدى إلى انخفاض المعدل السنوي إلى ١١,٣٨% في أبريل ٢٠١٠ مقابل ١٢,٢٠% في الشهر السابق.

شهد شهر أبريل ٢٠١٠ زيادة في أسعار الخضروات والفاكهة بلغت ٣,٢٨% لتفسر ٠,٤٨ نقطة مئوية من الزيادة الشهرية في التضخم العام والبالغة ٠,٩٥%. ومع ذلك تعد تلك الزيادة أقل من متوسط الزيادة الشهرية في أسعار الخضروات والفاكهة خلال الفترة ما بين يناير و أكتوبر ٢٠٠٩ والتي بلغت ٦,٩%. وسوف تستمر المتابعة الوثيقة للتغيرات في أسعار الخضروات و الفاكهة لتأثيرها على معدل التضخم العام.

^١ يقوم الجهاز المركزي للتعبئة العامة والإحصاء بنشر ثلاث سلاسل لمعدل التضخم وفقاً لأسعار المستهلكين: ١- معدل التضخم لأسعار المستهلكين للحضر والذي يتضمن القاهرة والإسكندرية والمناطق الحضرية في الوجه البحري والوجه القبلي ومدن القناة والمحافظات الحدودية، و٢- معدل التضخم لأسعار المستهلكين للريف، و٣- معدل التضخم لأسعار المستهلكين لكل المناطق. والجدير بالذكر أن الرقم الوارد في هذا التحليل هو الخاص بمعدل التضخم لأسعار المستهلكين للحضر.



استمرت أسعار اللحوم الحمراء في الزيادة خلال شهر أبريل حيث تصاعدت بنسبة ٥,٠١% لتفسر ٤٠% من المعدل الشهري للتضخم العام. بالإضافة إلى ذلك فإن الزيادة الشهرية في أسعار اللحوم الحمراء قد أدت إلى تصاعد تراكمي بلغ ١٢,٨١% منذ بداية العام الحالي. والجدير بالذكر أن الزيادة المستمرة في أسعار اللحوم الحمراء تمثل مخاطر تصاعديّة على التضخم العام والأساسي، إلا أن الحكومة قد أعلنت خطة لزيادة الاستيراد من اللحوم الحمراء لتقليل الضغط على المعروض المحلي.

وعلى الرغم من أن المعدل الشهري للتضخم الأساسي أعلى من المتوسط المحقق في عام ٢٠٠٩ والبالغ ٠,٥٦%، إلا أنه كان مدفوعاً بالدرجة الأولى بارتفاع أسعار اللحوم الحمراء والتي ساهمت بنسبة ٠,٥٤ نقطة مئوية من المعدل الشهري للتضخم الأساسي.

شهدت أسعار الأسماك، الأطعمة البحرية، البيض، الجبن والدهون ارتفاعاً خلال شهر أبريل والذي يرجع معظمه إلى زيادة الطلب بمناسبة عيد القيامة وشم النسيم.

ظلت أسعار الدواجن دون تغيير في أبريل. ويعتبر هذا تطوراً إيجابياً بعد الزيادات الشهرية التي أدت إلى تصاعد تراكمي بلغ ١٠,٩٢% منذ بداية العام.

وفي ذات الوقت، ظلت أسعار السلع الاستهلاكية والخدمات المدفوعة في أبريل ٢٠١٠ دون تغيير. ويعكس ما سبق تراجع الضغوط التضخمية منذ بداية عام ٢٠٠٩ وحتى أبريل ٢٠١٠ على الرغم من الزيادة الغير متوقعة في بعض السلع الغذائية.

انخفضت أسعار السكر في أبريل بنسبة ٢,٤٨% بعد أن ظلت دون تغيير خلال شهري فبراير ومارس ٢٠١٠. ويأتي هذا بعد أن شهدت أسعارها تصاعداً تراكمياً بلغ ٣٨,٤٩% خلال الفترة مابين يولية و أكتوبر ٢٠٠٩.

انخفضت أسعار البقول بنسبة ٦,٢٢% لتقلل من أثر ارتفاع أسعار العناصر الغذائية سالفة الذكر.

٢- معدل التضخم الأساسي

سجل التضخم الأساسي المعد من قبل البنك المركزي المصري معدلاً شهرياً قدره ٠,٧٠% في أبريل مقابل ٠,٧٧% في مارس وقد انخفض المعدل السنوي للتضخم الأساسي إلى ٦,٦٢% مقابل ٧,٠٤% في الشهر السابق.



جدول ١: تيويب كل المكونات التي تدخل ضمن الرقم القياسي الاساسى لأسعار المستهلكين (Core)

الطعام	السلع الاستهلاكية	الخدمات المدفوعة	الخدمات الاخرى
الخبز والحبوب	الملابس	التنظيف والإصلاح وتأجير الملابس	ايجار قانون جديد
اللحوم	الاقمشة	الخدمات المتنوعة المتصلة بالمسكن	الايجار المحتسب للمسكن
الاسماك والمأكولات البحرية	اغطية القدم	خدمات محلية وخدمات المنازل	خدمات المستشفيات
الالبان والجبن والبيض	صيانة وإصلاح المسكن	اصلاح الاجهزة المنزلية	خدمات النقل
الزيوت والدهون	الأثاث	الخدمات الطبية	خدمات التليفون المحمول
خضروات جافة (البقول الجافة)	السجاد واطية الارضيات الاخرى	صيانة واصلاح معدات النقل الشخصي	الخدمات الترفيهية والرياضة
السكر والاعذية السكرية	المفروشات المنزلية	دروس خصوصية	الخدمات الثقافية
المواد الغذائية الاخرى	الاجهزة المنزلية	محلات تصفيف الشعر والعناية بالمظهر الشخصي	رحلات الحج والعمرة
المشروبات غير الكحولية	الادوات المنزلية وادوات المائدة		خدمات الفنادق
	أدوات ومعدات المنازل والحدائق		المطاعم والمقاهى وما شابهها
	الادوات الصغيرة والمستلزمات المتنوعة		مصاريف تعليم خاص
	مواد النظافة المنزلية		
	شراء المركبات		
	قطع الغيار		
	زيوت وشحومات		
	معدات التليفون والفاكس		
	معدات الصوت والصورة ومعدات التصوير وتجهيز المعلومات		
	الترفيه والخدمات الثقافية		
	امتعة شخصية		
	الادوات الشخصية غير المصنفة		
	الادوات الكتابية و مواد الرسم		
	الكتب		
	المنتجات والاجهزة والمعدات الطبية		



جدول ٢: الأرقام القياسية لأسعار المستهلكين ومكوناتها الرئيسية^{١/}

الأوزان كنسبة مئوية ^{٢/}	أبريل ٢٠٠٩	أبريل ٢٠١٠	أبريل ٢٠١٠	أبريل ٢٠١٠	التغير كنسبة مئوية
	رقم قياسي	رقم قياسي	رقم قياسي	رقم قياسي	
	يناير ٢٠٠٧ = ١٠٠				
الرقم العام	١٠٠,٠٠	١٣١,٤٨	١٤٦,٤٤	١٤٦,٤٤	٠,٩٥
الطعام والشراب	٤٣,٨٨	١٤١,٩٤	١٧٠,٩٣	١٧٠,٩٣	١,٨٢
الدخان	٢,٥٧	١٢٠,٩٧	١٢٠,٩٧	١٢٠,٩٧	٠,٠٠
الملابس والأقمشة وأغطية القدم	٧,٩٠	١١٨,٣١	١١٨,٩٩	١١٨,٩٩	٠,٠٠
المسكن والمياه والكهرباء والوقود	١٣,٤٦	١١٢,٠٥	١١٣,٤٦	١١٣,٤٦	٠,٠٠
الأثاث والمعدات المنزلية والصيانة	٤,١٧	١٢٥,٢٢	١٢٦,٧٠	١٢٦,٧٠	٠,٠٠
الرعاية الصحية	٣,٦١	١١٧,٢٤	١١٧,٥٦	١١٧,٥٦	٠,٠٠
النقل والمواصلات	٥,٢٢	١٢٥,٠٢	١٢٥,٥٠	١٢٥,٥٠	٠,٠٠
الاتصالات السلكية واللاسلكية	٣,٦٤	١٠٩,٣٦	١٠٩,٣١	١٠٩,٣١	٠,٠٠
الثقافة والترفيه	٣,٣٩	١٣٣,٦٨	١٤٠,٦٦	١٤٠,٦٦	٠,٠٠
التعليم	٤,٣٨	١٤٤,٠٧	١٥٧,٥٩	١٥٧,٥٩	٠,٠٠
المطاعم والفنادق	٣,٥٥	١٦٣,٤٥	١٧٢,١٣	١٧٢,١٣	٠,٢٩
الخدمات المتنوعة	٤,٢٣	١٢٠,٢٢	١٣٩,٨٥	١٣٩,٨٥	٠,٢٧
إجماليات مختارة					
الخضروات والفاكهة ^{٣/}	٨,٨٠	١٥٩,٩٤	٢٤٧,٣٩	٢٤٧,٣٩	٣,٢٨
السلع والخدمات المحدد أسعارها إداريا	١٩,٤٢	١٢٥,٠٤	١٣٣,٢٦	١٣٣,٢٦	٠,٠٠
الطعام مستبعداً منه الخضروات والفاكهة	٣٣,٢٧	١٣٩,٩٧	١٥٦,٤٥	١٥٦,٤٥	١,٢٩
السلع الاستهلاكية	١٧,٣٤	١١٩,٥٥	١٢١,٠٦	١٢١,٠٦	٠,٠٨
الخدمات المدفوعة	٤,٩٦	١١٨,٥٦	١١٨,٥٦	١١٨,٥٦	٠,٠٠
الخدمات الأخرى	١٦,٢١	١٢٤,٣٠	١٢٦,٩٥	١٢٦,٩٥	٠,٠٩
الرقم الأساسي (Core)	٧١,٧٨	١٣٠,٠٢	١٣٨,٦٢	١٣٨,٦٢	٠,٧٠

١/ الجهاز المركزي للتعبنة العامة والإحصاء والبنك المركزي المصري

٢/ الأوزان المستخدمة في إعداد الرقم القياسي العام لأسعار المستهلكين من نتائج بحث الدخل والأنفاق والاستهلاك لعام ٢٠٠٥/٢٠٠٤

٣/ مستبعد منها البقول الجافة