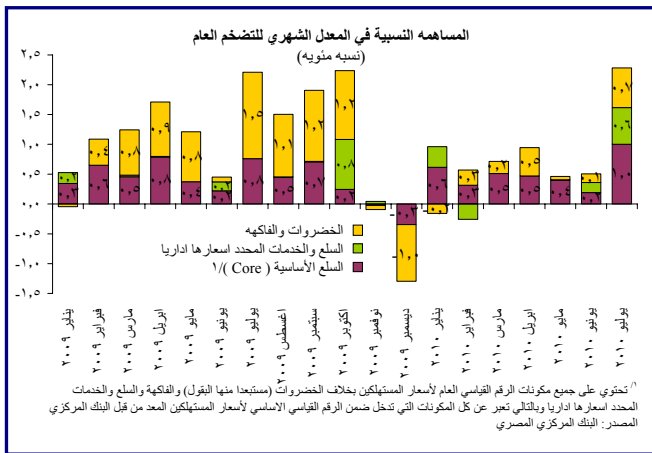
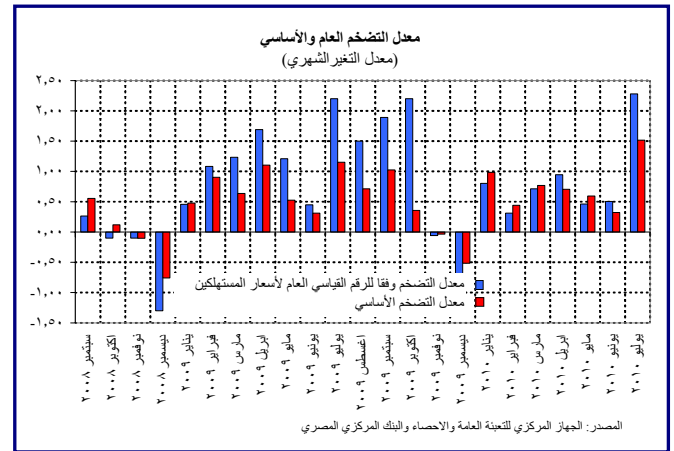
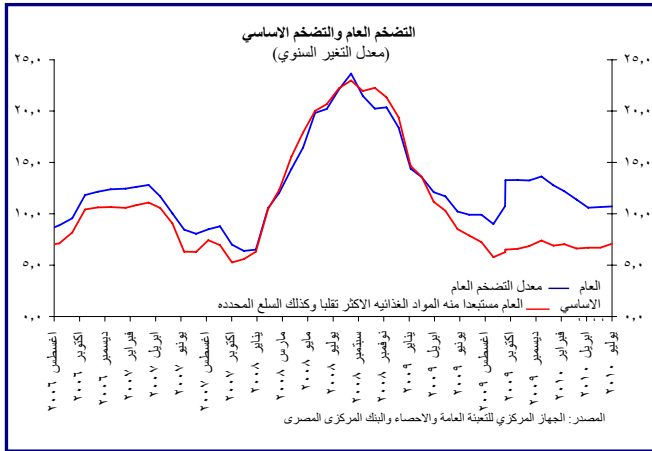


## معدل التضخم: العام والأساسي – يوليو ٢٠١٠

شهد الرقم القياسي العام لأسعار المستهلكين الذي أعلنه الجهاز المركزي للتعبئة العامة والإحصاء في ١٠ أغسطس ٢٠١٠ ارتفاعاً شهرياً قدره ٢,٢٨% خلال شهر يوليو ٢٠١٠. ويرجع الجانب الأكبر من الزيادة الشهرية الى التعديل الإداري في أسعار السجائر والدخان اعتباراً من أول يوليو ٢٠١٠، بالإضافة الى الزيادة التي طرأت على أسعار الخضروات والفاكهة. ويرجع الجزء المتبقي من تلك الزيادة الى ارتفاع أسعار المواد الغذائية الأخرى والتي سبقت شهر رمضان المبارك. وعلى الرغم من الزيادة الشهرية، فقد سجل المعدل السنوي للتضخم العام ١٠,٧٢% في يوليو مقابل ١٠,٦٦% في يونيو ٢٠١٠ على خلفية تأثير فترة الأساس. وفي ذات الوقت سجل التضخم الأساسي المعد من قبل البنك المركزي المصري معدلاً شهرياً قدره ١,٥٢% في يوليو ٢٠١٠، ويرجع الجانب الأكبر من هذه الزيادة إلى ارتفاع أسعار اللحوم الحمراء والدواجن، في حين ظلت أسعار الخدمات المدفوعة والسلع الاستهلاكية في معظمها دون تغيير. وقد ارتفع المعدل السنوي للتضخم الأساسي إلى ٧,٠٨% مقابل ٦,٧٠% في الشهر السابق<sup>١</sup>.

### ١- معدل التضخم العام



بعد أن سجل التضخم العام معدلات شهرية بلغ متوسطها ٠,٦٢% خلال النصف الأول من عام ٢٠١٠، ارتفع المعدل الشهري إلى ٢,٢٨% في يوليو ٢٠١٠. وعلى الرغم من تلك الزيادة، فقد سجل المعدل السنوي للتضخم العام ١٠,٧٢% في يوليو مقابل ١٠,٦٦% في يونيو ٢٠١٠ على خلفية تأثير فترة الأساس.

أدت ضريبة المبيعات التي فرضتها الحكومة على السجائر والدخان لإدراجها كجزء من الموازنة العامة لعام ٢٠١١/٢٠١٠ إلى ارتفاع أسعارها بنسبة ٢٩,٢٢% خلال شهر يوليو ٢٠١٠. وتفسر هذه الزيادة ٠,٦١ نقطة مئوية من المعدل الشهري للتضخم العام هذا الشهر.

كما شهدت أسعار الخضروات والفاكهة زيادة شهرية بلغت ٤,٤٨% في يوليو لتفسر ٠,٦٧ نقطة مئوية من المعدل الشهري للتضخم العام. وتعد تلك الزيادة أعلى بكثير من متوسط الزيادة الشهرية المسجلة خلال النصف الأول من عام ٢٠١٠ والبالغة ٠,١٦%. وسوف تستمر المتابعة الوثيقة للتغيرات في أسعار الخضروات و الفاكهة لتأثيرها على معدل التضخم العام.

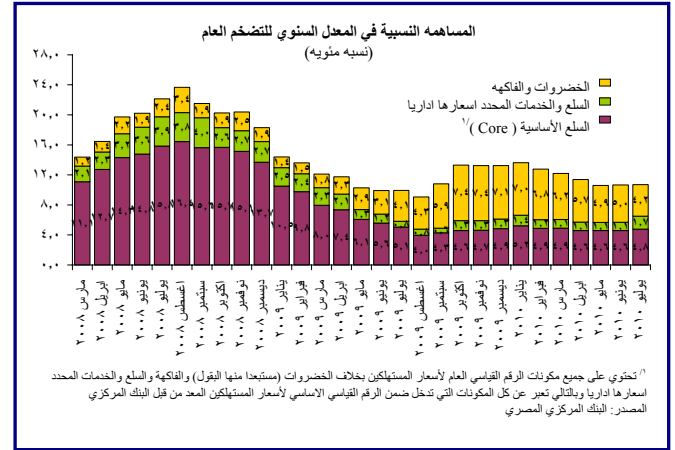
<sup>١</sup> يقوم الجهاز المركزي للتعبئة العامة والإحصاء بنشر ثلاث سلاسل لمعدل التضخم وفقاً لأسعار المستهلكين: ١- معدل التضخم لأسعار المستهلكين للحضر والذي يتضمن القاهرة والإسكندرية والمناطق الحضرية في الوجه البحري والوجه القبلي ومدن القناة والمحافظات الحدودية، و٢- معدل التضخم لأسعار المستهلكين للريف، و٣- معدل التضخم لأسعار المستهلكين لكل المناطق. والجدير بالذكر أن الرقم الوارد في هذا التحليل هو الخاص بمعدل التضخم لأسعار المستهلكين للحضر.



## ٢ - معدل التضخم الأساسي

بعد أن سجل التضخم الأساسي المعد من قبل البنك المركزي المصري معدلات شهرية بلغ متوسطها ٠,٦٣% خلال النصف الأول من عام ٢٠١٠، ارتفع المعدل الشهري إلى ١,٥٢% في يوليو ٢٠١٠. وقد أدت هذه الزيادة إلى ارتفاع المعدل السنوي للتضخم الأساسي إلى ٧,٠٨% مقابل ٦,٧٠%. وترجع معظم الزيادة الشهرية في يوليو ٢٠١٠ إلى ارتفاع أسعار الدواجن واللحوم الحمراء والأرز والتي بموجبها فسرت ١,٣ نقطة مئوية من المعدل الشهري للتضخم الأساسي والبالغ ١,٥٢%، بينما فسرت الزيادة في أسعار بعض السلع الغذائية الأخرى الجزء المتبقي.

وفي ذات الوقت، ظلت أسعار السلع الاستهلاكية والخدمات المدفوعة في يوليو ٢٠١٠ في معظمها دون تغيير.



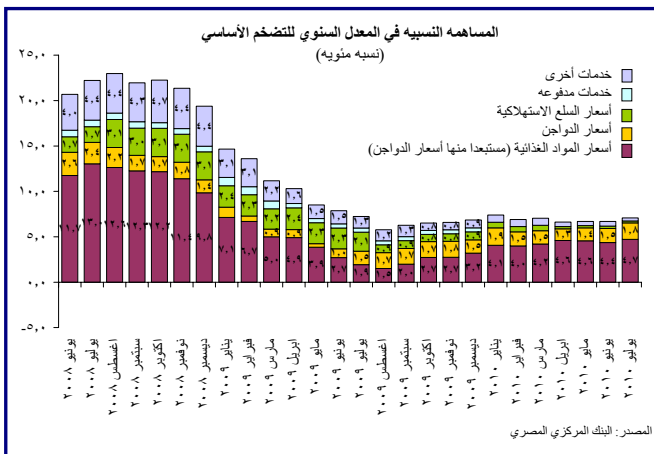
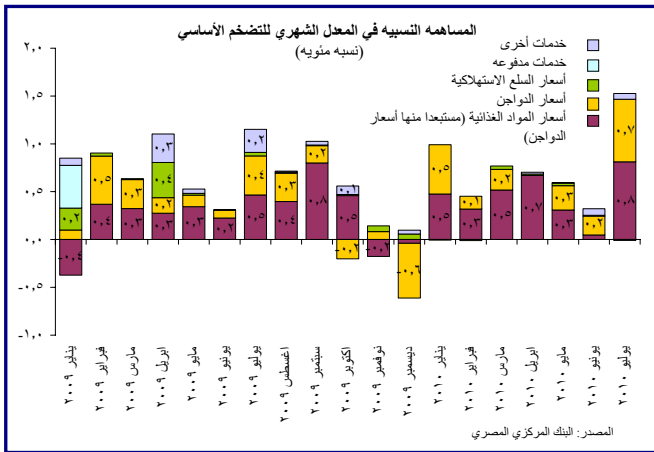
شهدت أسعار المواد الغذائية زيادات موسمية بدرجات متفاوتة خلال شهر يوليو بمناسبة حلول شهر رمضان. فبالنسبة للسلع التي شهدت أسعارها ارتفاعات بسبب نقص المعروض منها منذ بداية العام خاصة اللحوم الحمراء والدواجن والأرز، فقد أدت الزيادة الموسمية إلى تفاقم هذا الأثر على أسعارها، والتي ارتفعت بشكل ملحوظ خلال شهر يوليو.

- ارتفعت أسعار الدواجن بنسبة ٧,٤٩% في يوليو وهو أعلى معدل شهري سجل خلال الأربع سنوات الماضية. وقد أدى هذا إلى تصاعد تراكمي في أسعارها بلغ ٢٣,٧٥% منذ يناير ٢٠١٠.

- بعد أن ظلت أسعار اللحوم الحمراء دون تغيير في يونيو ٢٠١٠، ارتفعت أسعارها بنسبة ٣,٩٢% في يوليو. وتعتبر هذه الزيادة أعلى من المتوسط الشهري الذي شهده النصف الأول من عام ٢٠١٠ والبالغ ٢,٢٠%. وقد أدى هذا إلى تصاعد تراكمي في أسعارها بلغ ١٧,١% منذ يناير ٢٠١٠. ومن الجدير بالذكر أن زيادة أسعار اللحوم الحمراء والدواجن فسرت ٠,٧٤ نقطة مئوية من المعدل الشهري للتضخم العام.

- ارتفعت أسعار الأرز بنسبة ١٤,١٣% في يوليو وهي ثالث زيادة شهرية على التوالي لتؤدي إلى تصاعد تراكمي بلغ ٣١,١٨% منذ مايو ٢٠١٠.

- شهدت أسعار بعض المواد الغذائية الأخرى مثل البيض، الأسماك والمأكولات البحرية والزيءة المستوردة والمحلية زيادات محدودة لتفسر ٠,١ نقطة مئوية من المعدل الشهري للتضخم العام.





جدول ١: تيويب كل المكونات التي تدخل ضمن الرقم القياسي الاساسى لأسعار المستهلكين ( Core )

الطعام	السلع الاستهلاكية	الخدمات المدفوعة	الخدمات الاخرى
الخبز والحبوب	الملابس	التنظيف والإصلاح وتأجير الملابس	ايجار قانون جديد
اللحوم	الاقمشة	الخدمات المتنوعة المتصلة بالمسكن	الايجار المحتسب للمسكن
الاسماك والمأكولات البحرية	اغطية القدم	خدمات محلية وخدمات المنازل	خدمات المستشفيات
الالبان والجبن والبيض	صيانة وإصلاح المسكن	اصلاح الاجهزة المنزلية	خدمات النقل
الزيوت والدهون	الأثاث	الخدمات الطبية	خدمات التليفون المحمول
خضروات جافة ( البقول الجافة)	السجاد واطية الارضيات الاخرى	صيانة واصلاح معدات النقل الشخصي	الخدمات الترفيهية والرياضة
السكر والاعذية السكرية	المفروشات المنزلية	دروس خصوصية	الخدمات الثقافية
المواد الغذائية الاخرى	الاجهزة المنزلية	محلات تصفيف الشعر والعناية بالمظهر الشخصي	رحلات الحج والعمرة
المشروبات غير الكحولية	الادوات المنزلية وادوات المائدة		خدمات الفنادق
	أدوات ومعدات المنازل والحدائق		المطاعم والمقاهى وما شابهها
	الادوات الصغيرة والمستلزمات المتنوعة		مصاريف تعليم خاص
	مواد النظافة المنزلية		
	شراء المركبات		
	قطع الغيار		
	زيوت وشحومات		
	معدات التليفون والفاكس		
	معدات الصوت والصورة ومعدات التصوير وتجهيز المعلومات		
	الترفيه والخدمات الثقافية		
	امتنعة شخصية		
	الادوات الشخصية غير المصنفة		
	الادوات الكتابية ومواد الرسم		
	الكتب		
	المنتجات والاجهزة والمعدات الطبية		



جدول ٢: الأرقام القياسية لأسعار المستهلكين ومكوناتها الرئيسية<sup>١/</sup>

الأوزان كنسبة مئوية <sup>٢/</sup>	يوليه ٢٠٠٩	يوليه ٢٠١٠	يوليه ٢٠١٠	يوليه ٢٠١٠	يوليه ٢٠١٠
رقم قياسي	رقم قياسي	رقم قياسي	رقم قياسي	رقم قياسي	رقم قياسي
١٠٠ = ٢٠٠٧ يناير	١٠٠ = ٢٠٠٧ يناير	١٠٠ = ٢٠٠٧ يناير	١٠٠ = ٢٠٠٧ يناير	١٠٠ = ٢٠٠٧ يناير	١٠٠ = ٢٠٠٧ يناير
الرقم العام	١٠٠,٠٠	١٣٦,٥٩	١٥١,٢٣	٢,٢٨	١٠,٧٢
الطعام والشراب	٤٣,٨٨	١٥٢,٤٤	١٧٨,٨٣	٣,١٧	١٧,٣١
الدخان	٢,٥٧	١٢٠,٩٧	١٥٦,٣٢	٢٩,٢٢	٢٩,٢٢
الملابس والأقمشة وأغطية القدم	٧,٩٠	١١٨,٣١	١١٨,٩٩	٠,٠٠	٠,٥٨
المسكن والمياه والكهرباء والوقود	١٣,٤٦	١١٢,٠٥	١١٣,٤٦	٠,٠٠	١,٢٦
الأثاث والمعدات المنزلية والصيانة	٤,١٧	١٢٥,٣٤	١٢٦,٦٢	٠,٠٠	١,٠٢
الرعاية الصحية	٣,٦١	١١٧,٢٤	١١٧,٥٦	٠,٠٠	٠,٢٧
النقل والمواصلات	٥,٢٢	١٢٥,٤٦	١٢٦,٧٦	٠,٠٠	١,٠٣
الاتصالات السلكية واللاسلكية	٣,٦٤	١٠٩,٣٦	١٠٩,٢٦	٠,٠٠	٠,١٠-
الثقافة والترفيه	٣,٣٩	١٣٩,٩٢	١٤٩,٣٢	٠,٤٠	٦,٧٢
التعليم	٤,٣٨	١٤٤,٠٧	١٥٧,٥٩	٠,٠٠	٩,٣٨
المطاعم والفنادق	٣,٥٥	١٧٠,٣٣	١٧٣,٤١	٠,٦٧	١,٨١
الخدمات المتنوعة	٤,٢٣	١٢١,٤٣	١٤٠,٧٧	٠,١٦-	١٥,٩٣
إجماليات مختارة					
الخضروات والفاكهة <sup>٣/</sup>	٨,٨٠	١٩٦,٩٤	٢٦٢,٠٠	٤,٤٨	٣٣,٠٤
السلع والخدمات المحدد أسعارها إداريا	١٩,٤٢	١٢٦,٠٩	١٣٩,٢٨	٣,٥٠	١٠,٤٦
الطعام مستبعداً منه الخضروات والفاكهة	٣٣,٢٧	١٤٤,٦١	١٦٣,٢٩	٢,٧٩	١٢,٩٢
السلع الاستهلاكية	١٧,٣٤	١٢٠,٠١	١٢١,٥٢	٠,٠٥-	١,٢٦
الخدمات المدفوعة	٤,٩٦	١١٨,٥٦	١١٨,٥٦	٠,٠٠	٠,٠٠
الخدمات الأخرى	١٦,٢١	١٢٥,٨٢	١٢٧,٤٥	٠,٣٠	١,٣٠
الرقم الأساسي (Core)	٧١,٧٨	١٣٢,٦٢	١٤٢,٠٢	١,٥٢	٧,٠٨

١/ الجهاز المركزي للتعبيئة العامة والإحصاء والبنك المركزي المصري

٢/ الأوزان المستخدمة في إعداد الرقم القياسي العام لأسعار المستهلكين من نتائج بحث الدخل والأنفاق والاستهلاك لعام ٢٠٠٥/٢٠٠٤

٣/ مستبعد منها البقول الجافة