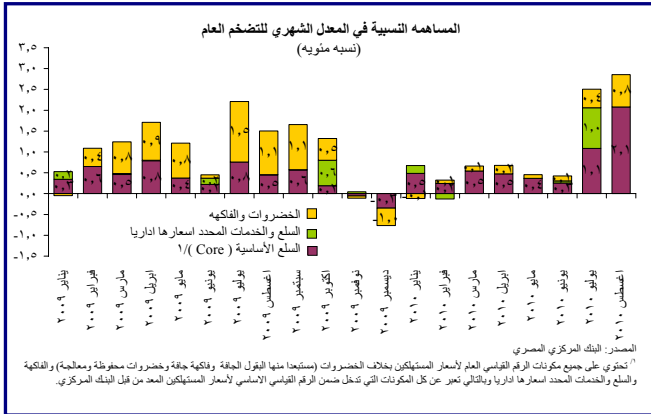
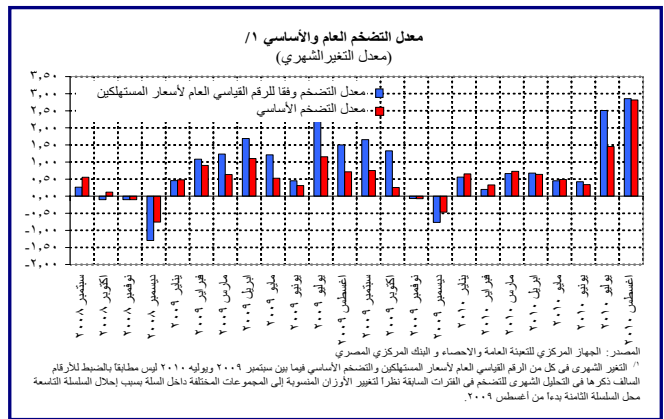
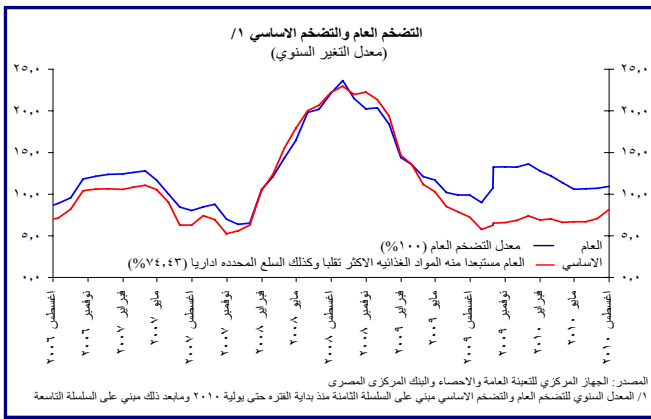


معدل التضخم: العام والأساسي – أغسطس ٢٠١٠

أعلن الجهاز المركزي للتعبئة العامة والإحصاء أنه اعتباراً من شهر أغسطس ٢٠١٠ سيبدأ في نشر السلسلة التاسعة من الرقم القياسي لأسعار المستهلكين المبنية على بحث الدخل والإنفاق والاستهلاك لعام ٢٠٠٩/٢٠٠٨ ليحل محل السلسلة الثامنة المبنية على بحث الدخل والإنفاق والاستهلاك لعام ٢٠٠٤/٢٠٠٥. (لمزيد من التفاصيل أنظر المرفق الفني).

شهد الرقم القياسي العام لأسعار المستهلكين الذي أعلنه الجهاز المركزي للتعبئة العامة والإحصاء في ١٠ سبتمبر ٢٠١٠ ارتفاعاً شهرياً قدره ٢,٨٥% خلال شهر أغسطس ٢٠١٠. وسجل المعدل السنوي للتضخم العام ١٠,٩٣%. ويرجع الجانب الأكبر من الزيادة الشهرية إلى الارتفاع المستمر في أسعار السلع الغذائية بسبب نقص المعروض منها وبصفة خاصة اللحوم الحمراء والدواجن. وقد أدى حلول شهر رمضان المبارك إلى تفاقم هذا الأثر على أسعار تلك السلع. وقد ساهم استمرار ارتفاع أسعار الخضروات والفاكهة للشهر الثاني على التوالي في ارتفاع المعدل الشهري للتضخم العام. وفي ذات الوقت سجل التضخم الأساسي المعد من قبل البنك المركزي المصري معدلاً شهرياً قدره ٢,٨٢% في أغسطس ٢٠١٠، ويرجع الجانب الأكبر من هذه الزيادة إلى ارتفاع أسعار السلع الغذائية التي واجهت نقصاً في المعروض كما ذكر آنفاً، في حين ارتفعت أسعار الملابس والأحذية والوجبات الجاهزة ارتفاعاً طفيفاً. وقد قفز المعدل السنوي للتضخم الأساسي إلى ٨,١٦%.



١- معدل التضخم العام^٢

بعد أن سجل التضخم العام معدلات شهرية بلغ متوسطها ٠,٥٠% خلال النصف الأول من عام ٢٠١٠، ارتفع المعدل الشهري إلى ٢,٨٥% في أغسطس ٢٠١٠ بعد أن ارتفع بنسبة ٢,٥١% في يوليو. وسجل المعدل السنوي للتضخم العام ١٠,٩٣% في أغسطس ٢٠١٠.

شهدت أسعار الخضروات والفاكهة زيادة شهرية بلغت ١٠,٢١% في أغسطس لتفسر ٠,٧٩ نقطة مئوية من المعدل الشهري للتضخم العام. وتعد تلك الزيادة أعلى بكثير من متوسط الزيادة الشهرية المسجلة خلال النصف الأول من عام ٢٠١٠ والبالغة ١,١٦%. وسوف تستمر المتابعة الوثيقة للتغيرات في أسعار الخضروات و الفاكهة لتأثيرها على معدل التضخم العام.

^٢ يقوم الجهاز المركزي للتعبئة العامة والإحصاء بنشر ثلاث سلاسل لمعدل التضخم وفقاً لأسعار المستهلكين: ١- معدل التضخم لأسعار المستهلكين للحضر والذي يتضمن القاهرة والإسكندرية والمناطق الحضرية في الوجه البحري والوجه القبلي ومدن القناة والمحافظات الحدودية، و٢- معدل التضخم لأسعار المستهلكين للريف، و٣- معدل التضخم لأسعار المستهلكين لكل المناطق. والجدير بالذكر أن الرقم الوارد في هذا التحليل هو الخاص بمعدل التضخم لأسعار المستهلكين للحضر.

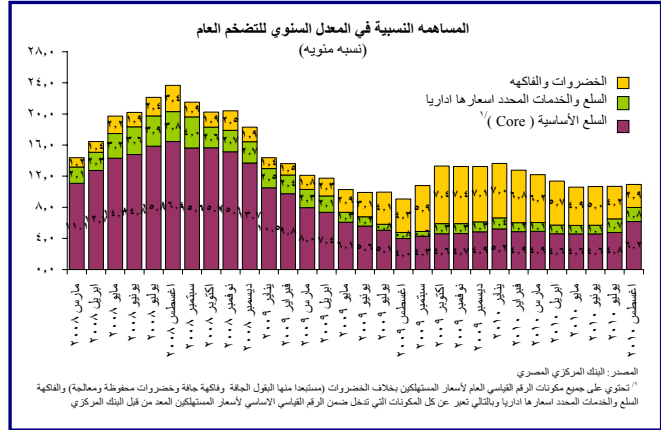
^٢ التغيير الشهري في كل من الرقم القياسي العام لأسعار المستهلكين والتضخم الأساسي فيما بين سبتمبر ٢٠٠٩ ويوليه ٢٠١٠ ليس مطابقاً بالضبط للأرقام السالفة ذكرها في التحليل الشهري للتضخم في الفترات السابقة نظراً لتغيير الأوزان المنسوبة إلى المجموعات المختلفة داخل السلة بسبب إحلال السلسلة التاسعة محل السلسلة الثامنة بدءاً من أغسطس ٢٠٠٩.



٢- معدل التضخم الأساسي

بعد أن سجل التضخم الأساسي المعد من قبل البنك المركزي المصري معدلات شهرية بلغ متوسطها ٠,٥٣% خلال النصف الأول من عام ٢٠١٠، ارتفع المعدل الشهري إلى ٢,٨٢% في أغسطس ٢٠١٠ بعد أن سجل ١,٤٥% في يوليو. وقد قفز المعدل السنوي للتضخم الأساسي إلى ٨,١٦%.

وترجع معظم الزيادة الشهرية في أغسطس ٢٠١٠ - كما هو في يوليو - إلى ارتفاع أسعار الدواجن واللحوم الحمراء والأرز والتي بموجبها فسرت ١,٥٤ نقطة مئوية من المعدل الشهري للتضخم الأساسي والبالغ ٢,٨٢%. وفي ذات الوقت ارتفعت أسعار الملابس والأحذية والوجبات الجاهزة ارتفاعاً طفيفاً لتفسر ٠,٢٥ نقطة مئوية. ويعتبر الارتفاع الطفيف في أسعار الملابس والأحذية موسمياً بمناسبة العيد. بينما فسرت الزيادة في أسعار بعض السلع الغذائية الأخرى الجزء المتبقي من المعدل الشهري للتضخم الأساسي.



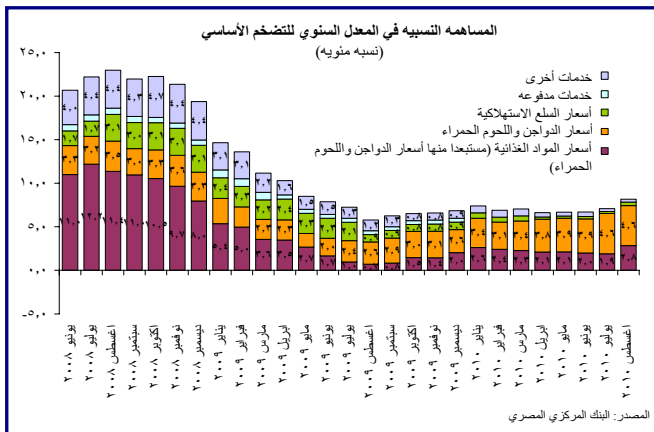
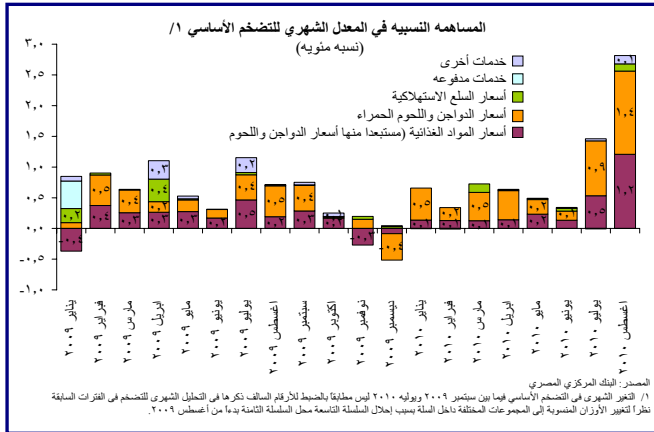
شهدت أسعار المواد الغذائية زيادات موسمية بدرجات متفاوتة خلال شهر أغسطس بمناسبة شهر رمضان. فبالنسبة للسلع التي شهدت أسعارها ارتفاعات بسبب نقص المعروض منها منذ بداية العام خاصة اللحوم الحمراء والدواجن والأرز، فقد أدت الزيادة الموسمية إلى تفاقم هذا الأثر على أسعارها في أغسطس، بعد الارتفاع الاستثنائي في يوليو ٢٠١٠.

- ارتفعت أسعار الدواجن بنسبة ١٠,٠٧% في أغسطس بعد أن ارتفعت بنسبة ٩,٧٣% في يوليو وهو أعلى معدل شهري سجل خلال السنوات الأخيرة. وقد أدى هذا إلى تصاعد تراكمي في أسعارها بلغ ٣٧,٧٧% منذ يناير ٢٠١٠.

- ارتفعت أسعار اللحوم الحمراء بنسبة ٨,١١% في أغسطس وهو أعلى معدل شهري منذ بداية نشر الأرقام القياسية لأسعار المستهلكين. وتعتبر هذه الزيادة أعلى بكثير من المتوسط الشهري الذي شهده النصف الأول من عام ٢٠١٠ والبالغ ٢,٢٤%. وقد أدى هذا إلى تصاعد تراكمي في أسعارها بلغ ٢٥,٥٢% منذ يناير ٢٠١٠. ومن الجدير بالذكر أن زيادة أسعار اللحوم الحمراء والدواجن فسرت نقطة مئوية واحدة من المعدل الشهري للتضخم العام في أغسطس.

- ارتفعت أسعار الأرز بنسبة ٨,٥٣% في أغسطس بعد أن سجلت ارتفاعاً قدره ١٨,٢٥% في يوليو وهي رابع زيادة شهرية منذ مايو ٢٠١٠ لتؤدي إلى تصاعد تراكمي بلغ ٤٣,٤٧% منذ ذلك التاريخ.

- ارتفعت أسعار بعض المواد الغذائية الأخرى بنسب متفاوتة ولكن في غالبيتها محدودة مثل المكرونة، اللبن، الجبن والبيض، القمح، الدقيق والمخبوزات، الزيوت والدهون والأسماك والمأكولات البحرية لتفسر ٠,٦٦ نقطة مئوية من المعدل الشهري للتضخم العام.





جدول ١ : تيوب كل العناصر المكونة للرقم الاساسي لأسعار المستهلكين (Core)

الخدمات الأخرى	الخدمات المدفوعة	السلع الاستهلاكية	الطعام والشراب
الإيجار العادي قانون جديد	خدمات تنظيف وإصلاح وتأجير الملابس واعطية القدم	الملابس	الحبوب والخبز
إيجار المسكن المحتسب	الخدمات الخاصة لصيانة المسكن وإصلاحه	الأقمشة	اللحوم
خدمات المستشفيات	الخدمات الأخرى كالبواب والجنائني	أعطية القدم	الأسماك والمأكولات البحرية
خدمات النقل	اجر خادمة / طباطخ ليوم كامل	المواد اللازمة لصيانة المسكن وإصلاحه	اللبن والجبن والبيض
خدمات الانترنت والتليفون المحمول	إصلاح الأجهزة المنزلية	الأثاث والتجهيزات	الزيوت والدهون
الخدمات الترفيهية والرياضية	صيانة وإصلاح معدات الصوت والصورة	السجاد واعطية الارضيات الأخرى	الفاكهة الجافة
الخدمات الثقافية	اتعاب الاطباء	المفروشات المنزلية	الخضروات المحفوظة والمعالجة
رحلات الحج والعمرة	صيانة وإصلاح معدات النقل الشخصي	الأجهزة المنزلية	الخضروات الجافة (البقول الجافة)
المطاعم والمقاهي وما شابهها	دروس خصوصية	الأدوات الزجاجية وأدوات المائدة والأدوات المنزلية	السكر والأغذية السكرية
خدمات الفنادق	الحلاقة وقص الشعر	الأدوات ومعدات المنازل والحدائق	منتجات غذائية أخرى
التعليم الخاص		مواد النظافة المنزلية	المشروبات غير كحولية
		أصناف منزلية أخرى غير معمرة	
		شراء المركبات	
		قطع الغيار ومستلزمات معدات النقل الشخصي	
		زيوت وشحومات	
		معدات خدمات الهاتف والفاكس	
		الأصناف والمعدات الترفيهية الأخرى ومرتبطاتها	
		معدات الصوت والصورة ومعدات التصوير	
		الأدوات الشخصية غير المصنفة	
		أمتعة شخصية	
		الكتب	
		الأدوات الكتابية ومواد الرسم	
		المنتجات والأجهزة والمعدات الطبية	



المرفق الفني

نشر السلسلة التاسعة للرقم القياسي العام لأسعار المستهلكين

أعلن الجهاز المركزي للتعبيئة العامة والإحصاء أنه اعتباراً من شهر أغسطس ٢٠١٠ سيبدأ في نشر السلسلة التاسعة للرقم القياسي العام لأسعار المستهلكين المبنية على أساس بحث الدخل والإنفاق والاستهلاك لعام ٢٠٠٩/٢٠٠٨ ليحل محل السلسلة الثامنة المبنية على أساس بحث الدخل والإنفاق والاستهلاك لعام ٢٠٠٥/٢٠٠٤. وتشمل السلسلة الجديدة ٩٦٤ سلعة وخدمة والتي تمثل إضافة ١٣٨ سلعة وخدمة الى السلسلة الثامنة.

لماذا يتم نشر سلسلة جديدة للأرقام القياسية لأسعار المستهلكين؟

يتطلب من الجهات الإحصائية على مستوى العالم إعادة تقييم السلسلة الزمنية للأرقام القياسية لأسعار المستهلكين بصفة دورية من خلال مراجعة سلة الرقم القياسي العام لأسعار المستهلكين لكي تمثل انعكاساً دقيقاً لنمط إنفاق المستهلك والذي قد يتغير بسبب تغيرات في هيكل الدخل ، المؤشرات الديموجرافية أو تغيير العادات بالإضافة إلى استحداث بعض المنتجات من خلال تكنولوجيات جديدة مما قد ينتج عنه أنماط جديدة للإنفاق. وبالتالي مراجعة السلة قد تتضمن التغيرات في أوزان السلع أو تغيير التعريفات أو إضافة نطاق أوسع للمنتجات والخدمات.

كيف يتم مراجعة سلة الرقم القياسي العام لأسعار المستهلكين؟

منذ بداية ١٩٩٠/١٩٩١ يقوم الجهاز المركزي للتعبيئة العامة والإحصاء بإعداد بحث الدخل والإنفاق والاستهلاك للحضر والريف كل ٥ سنوات لاستخراج سلة تعطي تمثيلاً دقيقاً لإنفاق المستهلك المصري، وتستخدم نتائج هذه الأبحاث لتحديث أوزان الإنفاق الاستهلاكي لسلة الرقم القياسي العام لأسعار المستهلكين. ويقاس وزن أى سلعة في السلة كنسبة من المنفق على تلك السلعة إلى إجمالي الإنفاق الاستهلاكي.

كيف يتم إعداد أوزان السلسلة التاسعة من الرقم القياسي العام لأسعار المستهلكين؟

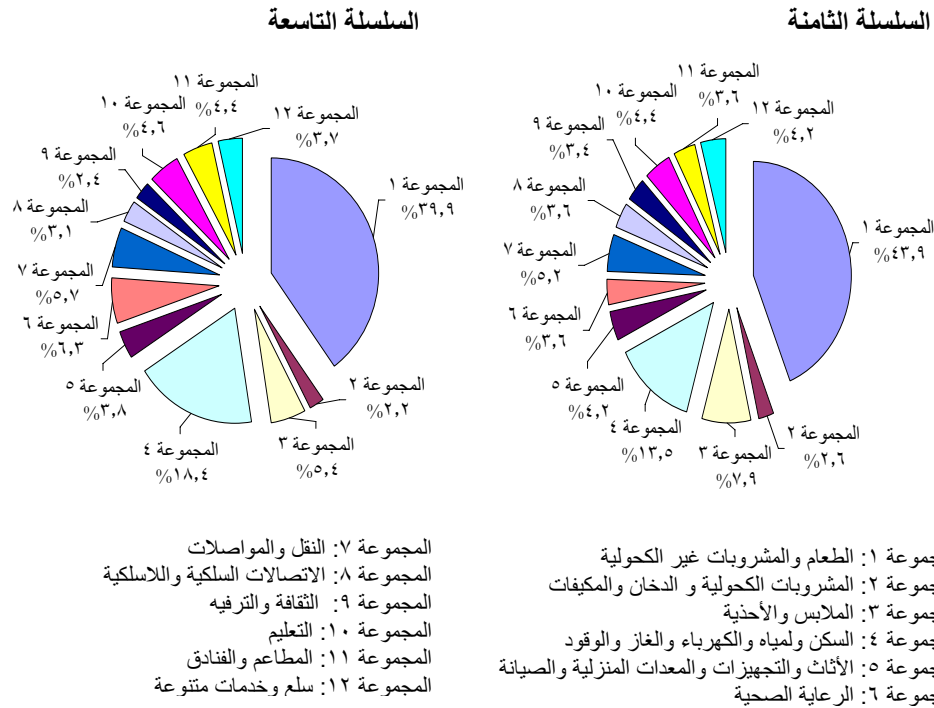
تستخدم نتائج بحث الدخل والإنفاق والاستهلاك لعام ٢٠٠٩/٢٠٠٨ الذي تم إعداده ما بين أبريل ٢٠٠٨ ومارس ٢٠٠٩ في إعداد أوزان السلسلة التاسعة للرقم القياسي العام لأسعار المستهلكين وذلك بأخذ عينة تمثل ٤٨ ألف أسرة تغطي محافظات الجمهورية لتعكس آخر التطورات في نمط الاستهلاك للأسرة المصرية.

ماهى تغيرات الأوزان الرئيسية فى سلة الرقم القياسي العام لأسعار المستهلكين لعام ٢٠٠٩/٢٠٠٨ ؟

توضح سلة الرقم القياسي العام لأسعار المستهلكين لعام ٢٠٠٩/٢٠٠٨ انخفاض فى مساهمة الإنفاق على الطعام والمشروبات ، الملابس والأحذية ، الثقافة والترفيه ، وزيادة فى مساهمة الإنفاق على الصحة ، المسكن والتعليم مقارنة بسلة ٢٠٠٥/٢٠٠٤. وانعكست تلك التغيرات على الأوزان المخصصة لمجموعات مختلفة داخل سلة الرقم القياسي العام لأسعار المستهلكين كما هو موضح فى الشكل (١).



الشكل ١ : أوزان المجموعات الرئيسية في السلسلة التاسعة والثامنة للرقم القياسي العام لأسعار المستهلكين



جدول (١): التغيرات في أوزان بعض العناصر المختارة

الزيادة/ النقص	السلسلة الثامنة %	السلسلة التاسعة %	
١,١٨-	٧,٤٧	٦,٢٨	اللحوم الحمراء
٠,٨٨-	٤,٦١	٣,٧٣	الدواجن
٠,٢٨-	٣,٠٧	٢,٧٩	الفاكهة
١,١٨-	٦,٥٣	٥,٣٥	الخضروات
٤,٥٨	٧,١٣	١١,٧١	الايجار المحتسب للمسكن
١,٨٠	٢,٠٩	٣,٩٠	المنتجات والاجهزة والمعدات الطبية
٠,٣٣	١,٠٢	١,٣٥	خدمات مرضى العيادات الخارجية
٠,١٥	٠,٠٨	٠,٢٣	المستشفيات العامة
٠,٤٣	٠,٤٢	٠,٨٥	المستشفيات الخاصة
٠,٤١-	٠,٩٩	٠,٥٩	الصحف والكتب والأدوات المكتبية
٠,٨٩	٣,٤٩	٤,٣٨	الوجبات الجاهزة



جدول (٢): التغيرات في أوزان التضخم الأساسي ومجملات مختارة

الزيادة/ النقص	السلسلة الثامنة %	السلسلة التاسعة %	
٢,٦٥	٧١,٧٨	٧٤,٤٣	التضخم الأساسي
٠,٧٥-	١٩,٤٢	١٨,٦٦	العناصر المحددة إدارياً
١,٩٠-	٨,٨٠	٦,٩٠	العناصر الغذائية المتقلبة
٢,١٩-	٣٣,٢٧	٣١,٠٨	أسعار السلع الغذائية
٢,٨٦-	١٧,٣٤	١٤,٤٨	أسعار السلع الاستهلاكية
٠,٩٠	٤,٩٦	٥,٨٧	الخدمات المدفوعة
٦,٧٩	١٦,٢١	٢٣,٠٠	الخدمات الأخرى

ما هو نوع المنتجات والخدمات المضافة الى سلة ٢٠٠٩/٢٠٠٨ ؟

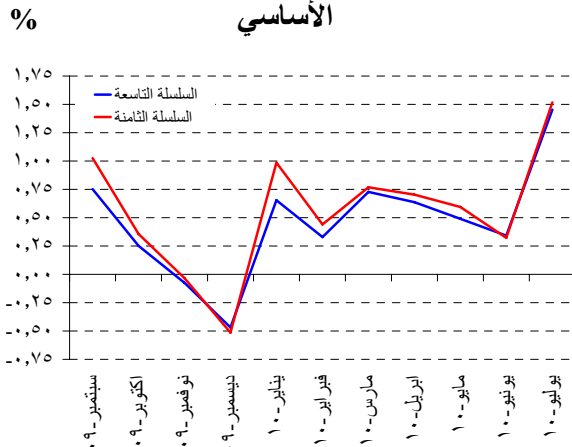
هناك عناصر جديدة تم اضافتها الى سلة ٢٠٠٩/٢٠٠٨ لتعكس التغيرات في النمط الاستهلاكي للأسر المصرية على مدار الخمسة سنوات الماضية. وتشمل خدمات الانترنت ، الحاسب الشخصي وشاشات العرض التليفزيونية ، الدراسات العليا، التنوع في موديلات السيارات والتدريب والدورات التأهيلية مثل SPSS, ICDL ،

كيف انعكست سلة ٢٠٠٩/٢٠٠٨ على مقياس التضخم الأساسي لأسعار المستهلكين؟

انعكست التغيرات في سلة ٢٠٠٩/٢٠٠٨ على مقياس التضخم الأساسي لأسعار المستهلكين حيث أدت إلى ارتفاع وزنه من ٧١,٧٨% إلى ٧٤,٤٣% مقارنة بسلة ٢٠٠٥/٢٠٠٤ حيث انخفضت أوزان العناصر المحددة إدارياً والفاكهة والخضروات من ١٩,٤٢% و ٨,٨% إلى ١٨,٦٦% و ٦,٩٠% على التوالي. (جدول ٢).

وفي ضوء ما ذكر آنفاً ، فإن التغيرات الشهرية في الرقم القياسي العام لأسعار المستهلكين والتضخم الأساسي طبقاً للسلسلة الثامنة والتاسعة ليست مطابقة بالضبط وهذا متوقعاً في ظل التغيير في الأوزان المنسوبة الى المجموعات المختلفة داخل السلة (شكل ٢ و٣).

شكل ٣: التغيرات الشهرية في التضخم الأساسي



شكل ٢: التغيرات الشهرية في الرقم العام لأسعار المستهلكين

